



CENTER LTD
ECO CONSULTING

ТЗОВ «Компанія Центр ЛТД»
79026, м. Львів, вул. Ак.Лазаренка, 1а

Планш екологія

Листів №

Підпис і дата

Інв. № дубл

Зам. інв. №

Підпис і дата

Інв. № дубл

Звіт
про стратегічну екологічну оцінку
документа державного планування (ДДП)
«Схема санітарного очищення населених пунктів
Львівської міської територіальної громади»

Директор



Бота О.В.

Інженер-проектувальник
(Кваліфікаційний сертифікат
Серія АР №015709)
Менеджер природоохоронної
діяльності
(Диплом №ВК 28166162)



Бота О.В.

Львів 2023

ЗМІСТ

Вступ	
1. Зміст та основні цілі документа державного планування	9
2. Характеристика поточного стану довкілля, у тому числі здоров'я населення на основі адміністративних даних, статистичної інформації та результатів досліджень	11
3. Характеристика стану довкілля, умов життєдіяльності населення та стану його здоров'я на територіях, які ймовірно зазнають впливу	50
4. Екологічні проблеми, у тому числі ризики впливу на здоров'я населення, які стосуються документа державного планування, зокрема щодо території з природоохоронним статусом	52
5. Зобов'язання у сфері охорони довкілля, у тому числі пов'язані із запобіганням негативному впливу на здоров'я населення, встановлені на міжнародному, державному та інших рівнях, що стосуються документа державного планування, а також шляхи врахування таких зобов'язань під час підготовки документа державного планування	58
6. Опис наслідків для довкілля, у тому числі для здоров'я населення, у тому числі вторинних, кумулятивних, синергічних, коротко-, середньо-, та довгострокових (1, 3-5 та 10-15 років відповідно, а за необхідності – 50-100 років), постійних і тимчасових, позитивних і негативних наслідків	61
7. Заходи, що передбачається вжити для запобігання, зменшення та пом'якшення негативних наслідків виконання документа державного планування	63
8. Обґрунтування вибору виправданих альтернатив, що розглядалися, опис способу, в який здійснювалася стратегічна екологічна оцінка	64
9. Заходи, передбачені для здійснення моніторингу наслідків виконання документа державного планування для довкілля, у тому числі для здоров'я населення	65
10. Опис ймовірних транскордонних наслідків для довкілля, у тому числі для здоров'я населення (за наявності)	67
11. Резюме нетехнічного характеру інформації	68
Список використаних джерел	
Додатки	

					Звіт про стратегічну екологічну оцінку	Арк.
						2
Змн.	Арк.	№ докум.	Підпис	Дата		

ВИЗНАЧЕННЯ ТЕРМІНІВ

1	2
Безпритульні тварини	домашні тварини, що залишилися без догляду людини або утворили напіввільні угруповання, здатні розмножуватися поза контролем людини;
Великогабаритні відходи	тверді відходи, розміри яких перевищують 50 x 50 x 50 сантиметрів, що не дає змоги розмістити їх у контейнерах об'ємом до 1,1 куб. метра;
Вигрібна яма (вигріб)	інженерна споруда у вигляді поглиблення в землі, виконана з водотривкого матеріалу, призначена для збирання та зберігання рідких відходів, наземна частина якої обладнана щільно прилягаючою кришкою та решіткою для відокремлення твердих відходів;
видалення відходів	- здійснення операцій з відходами, що не призводять до їх утилізації;
виробник відходів	- фізична або юридична особа, діяльність якої призводить до утворення відходів
відведені місця чи об'єкти	- місця чи об'єкти (місця розміщення відходів, сховища, полігони, комплекси, споруди, ділянки надр тощо), на використання яких отримано дозвіл на здійснення операцій у сфері поводження з відходами;
відходи	- будь-які речовини, матеріали і предмети, що утворилися у процесі виробництва чи споживання, а також товари (продукція), що повністю або частково втратили свої споживчі властивості і не мають подальшого використання за місцем їх утворення чи виявлення і від яких їх власник позбувається, має намір або повинен позбутися шляхом утилізації чи видалення;
відходи як вторинна сировина власник відходів	- відходи, для утилізації та переробки яких в Україні існують відповідні технології та виробничо-технологічні і/або економічні передумови; - фізична або юридична особа, яка відповідно до закону володіє, користується і розпоряджається відходами;
джерело утворення побутових відходів	- об'єкт, на якому утворюються побутові відходи (житловий будинок, підприємство, установа, організація, земельна ділянка);
директивний час	- час, установлений спеціалізованим організаціям для ліквідації ожеледиці і очищення проїзної частини від снігу після припинення снігопаду, завірюхи або утворення (виявлення) ожеледиці;
захоронення відходів	- остаточне розміщення відходів при їх видаленні у спеціально відведених місцях чи на об'єктах таким чином, щоб довгостроковий шкідливий вплив відходів на навколишнє природне середовище та здоров'я людини не перевищував установлених нормативів;
зберігання відходів	- тимчасове розміщення відходів у спеціально відведених місцях чи об'єктах (до їх утилізації чи видалення);
збирання відходів	- діяльність, пов'язана з вилученням, накопиченням і розміщенням відходів у спеціально відведених місцях чи
збирання і заготівля відходів як вторинної сировини	- діяльність, пов'язана із збиранням, купівлею, прийманням, зберіганням, обробленням (переробленням), перевезенням, реалізацією і постачанням таких відходів переробним підприємствам на утилізацію, а також надання послуг у цій сфері;
знешкодження відходів	- зменшення чи усунення небезпечності відходів шляхом механічного, фізико-хімічного чи біологічного оброблення;
каналізація (стічних вод)	- комплекс мереж та інженерних споруд, а також технічних та санітарних заходів, які забезпечують організоване приймання, відведення та очищення стічних вод з подальшим їх використанням або випуском у водні об'єкти, а також перероблення відходів каналізаційних споруд для подальшої їх утилізації;
контейнер для зберігання побутових відходів (контейнер)	- металева або пластикова ємність, призначена для збирання та зберігання побутових відходів, виготовлена згідно з вимогами державних стандартів;
контейнерний майданчик	- спеціально обладнані майданчики для розміщення контейнерів для зберігання побутових відходів із зручними під'їздами для спеціально обладнаних транспортних засобів;

Планш виконані

Планш №

Підпис і дата

Інв. № дубл

Зам. інв. №

Підпис і дата

Інв. № ориг

локальні (автономні) очисні споруди	- споруди та пристрої, що призначені для очищення стічних вод підприємства (абонента) перед їх скиданням в систему господарсько-побутової, виробничої або дощової каналізації чи використання в замкнених схемах водного господарства підприємства;
медичні відходи	- відходи, що утворюються внаслідок медичного обслуговування у закладах, які в установленому порядку отримали ліцензію на провадження господарської діяльності з медичної практики (крім підприємств з виробництва фармацевтичної продукції та медичних відходів, що утворюються у побуті);
небезпечні відходи	- відходи, що мають такі фізичні, хімічні, біологічні чи інші небезпечні властивості, які створюють або можуть створити значну небезпеку для навколишнього природного середовища і здоров'я людини та які потребують спеціальних методів і засобів поводження з ними;
небезпечні відходи у складі побутових відходів	- відходи, що утворюються в процесі життя і діяльності людини в житлових та нежитлових будинках і мають такі фізичні, хімічні, біологічні чи інші небезпечні властивості, які створюють або можуть створити значну небезпеку для навколишнього природного середовища або здоров'я людини та які потребують спеціальних методів і засобів поводження з ними;
несприятливі погодні умови	- погодні умови, за яких не дозволяється виконання окремих видів дорожніх робіт відповідно до вимог нормативних документів, що регламентують їх проведення;
об'єкти поводження з відходами	- місця чи об'єкти, що використовуються для збирання, зберігання, сортування, оброблення, перероблення, утилізації, видалення, знешкодження та захоронення відходів;
оброблення (перероблення) відходів	- здійснення будь-яких технологічних операцій, пов'язаних із зміною фізичних, хімічних чи біологічних властивостей відходів, з метою підготовки їх до екологічно безпечного зберігання, перевезення, утилізації чи видалення;
ожеледиця (ожеледь)	- шар льоду чи зледенілого снігу, що утворюється на охолодженій вулично-дорожній мережі внаслідок замерзання атмосферних опадів або талої води;
операції поводження з відходами	- збирання, перевезення, зберігання, сортування, оброблення (перероблення), утилізація, видалення, знешкодження і захоронення відходів;
органічна складова побутових відходів	- залишки побутових відходів (продуктів харчування, паперу, текстилю тощо), що складаються з органічних речовин, які піддаються процесам біологічного розпаду (гниття);
перевезення відходів	- транспортування відходів від місць їх утворення або зберігання до місць чи об'єктів оброблення, утилізації чи видалення;
планово-подвірня система збирання побутових відходів	- система, за якою зібрані в контейнери побутові відходи перевозять на об'єкти поводження з відходами для їх подальшого оброблення (перероблення), утилізації, знешкодження чи захоронення;
планово-поквартирна система збирання побутових відходів	- система, яка не передбачає наявності контейнерів, а споживач самостійно завантажує побутові відходи у сміттєвоз, що прибуває за графіком;
планово-регулярна система санітарного очищення	- система санітарного очищення, що передбачає регулярне (за графіком) перевезення побутових відходів з населених місць до місць їх оброблення (перероблення), утилізації, видалення, знешкодження чи захоронення у терміни, визначені у Санітарних нормах;
побутові відходи	- відходи, що утворюються в процесі життя і діяльності людини в житлових та нежитлових будинках (тверді, великогабаритні, ремонтні, рідкі, крім відходів, пов'язаних з виробничою діяльністю підприємств) і не використовуються за місцем їх накопичення;
поверхневі стічні води	- стічні води, що утворюються внаслідок випадіння атмосферних опадів (дощу і танення снігу чи льоду), а також поливання/зрошення зелених насаджень, поливання або миття удосконалених покриттів тротуарів, проїжджої частини автодоріг і вулиць на сельбищних територіях населених пунктів та майданчиках об'єктів господарювання;
поводження з відходами	- дії, спрямовані на запобігання утворенню відходів, їх збирання, перевезення, сортування, зберігання, оброблення, перероблення, утилізацію, видалення, знешкодження і захоронення, включаючи контроль за цими операціями та нагляд за місцями видалення;

					Звіт про стратегічну екологічну оцінку	Арк.
						4
Змн.	Арк.	№ докум.	Підпис	Дата		

помії	- рідкі відходи, що утворюються під час прання, умивання, миття посуду та прибирання приміщень, приготування їжі та можуть містити залишки твердих відходів (поліетилен, папір, ганчір'я тощо);
послуги з вивезення побутових відходів	- збирання, зберігання та перевезення побутових відходів, що здійснюються у населеному пункті згідно з правилами благоустрою, затвердженими органом місцевого самоврядування;
послуги з перероблення (оброблення) побутових відходів	- здійснення будь-яких технологічних операцій, пов'язаних із зміною фізичних, хімічних чи біологічних властивостей побутових відходів, з метою підготовки їх до екологічно безпечного зберігання, перевезення, утилізації чи видалення;
послуги з поводження з побутовими відходами	- послуги з вивезення, перероблення та захоронення побутових відходів, що надаються в населеному пункті згідно з правилами благоустрою території населеного пункту, розробленими з урахуванням схеми санітарного очищення населеного пункту та затвердженими органом місцевого самоврядування;
послуги із захоронення побутових відходів	- послуги з остаточного розміщення побутових відходів після їх перероблення (оброблення) у спеціально відведених місцях чи на об'єктах таким чином, щоб довгостроковий шкідливий вплив відходів на навколишнє природне середовище та здоров'я людини не перевищував установлених нормативів;
прибирання об'єктів благоустрою	- захід санітарного очищення, що передбачає регулярне збирання та перевезення в установлені місця побутових відходів, видалення вуличного змету, листя, гілля, снігу, льоду тощо;
приміщення для поводження з відходами	- відповідне місце у закладі, де здійснюються приймання, знезараження або дезактивація відходів, тимчасове зберігання (накопичення) відходів, мийка та дезінфекція стійок-візків, контейнерів та іншого обладнання, що застосовується для переміщення відходів;
притулки для тварин	- притулки для тварин - неприбуткові установи, спеціально призначені та облаштовані для утримання безпритульних тварин;
профілактична (превентивна) обробка проїзної частини	- обробка проїзної частини перед початком снігопаду при отриманні попередження від метеорологічної служби про загрозу виникнення снігопаду з метою уникнення накатів та ожеледиці;
ремонтні відходи	- залишки речовин, матеріалів, предметів, виробів, що утворилися під час проведення у житловому будинку, окремій квартирі, будинку громадського призначення капітального та поточного ремонту, перепланування, переобладнання, прибудови тощо;
рідкі відходи	- побутові відходи, що утворюються у будинку за відсутності централізованого водопостачання та каналізації і зберігаються у вигрібних ямах;
розміщення відходів	- зберігання та захоронення відходів у спеціально відведених для цього місцях чи об'єктах;
санітарне очищення територій населених місць (санітарне очищення)	- комплекс планувальних, організаційних, санітарно-технічних та господарських заходів щодо збирання, зберігання, перевезення, оброблення (перероблення), утилізації, видалення, знешкодження і захоронення побутових відходів, включаючи небезпечні відходи у їх складі, що утворилися в населених місцях, а також прибирання об'єктів благоустрою з метою запобігання шкідливому впливу факторів середовища життєдіяльності на життя і здоров'я людини та майбутніх поколінь;
система дощової (зливної) каналізації	- система каналізації, що складається з комплексу мереж і інженерних споруд (елементів благоустрою) для приймання, відведення та очищення поверхневих стічних вод;
складова побутових відходів, що не підлягає утилізації	- залишки побутових відходів, що не можуть бути використані як вторинний матеріальний чи енергетичний ресурс;
сніговий накат	- ущільнення (трамбування) снігу колесами транспортних засобів;
сортування відходів	- механічний розподіл відходів за їх фізико-хімічними властивостями, технічними складовими, енергетичною цінністю, товарними показниками тощо з метою підготовки відходів до їх утилізації чи видалення;

					Звіт про стратегічну екологічну оцінку	Арк.
						5
Змн.	Арк.	№ докум.	Підпис	Дата		

стічні води	- води, що утворилися в процесі господарсько-побутової і виробничої діяльності (крім шахтних, кар'єрних і дренажних вод), а також відведені з забудованої території, на якій вони утворилися внаслідок випадання атмосферних опадів;
схема санітарного очищення	- документ, у якому містяться графічні та текстові матеріали щодо черговості здійснення заходів та обсягів робіт з санітарного очищення, систем і методів збирання, зберігання, перевезення, оброблення (перероблення), утилізації, видалення, знешкодження і захоронення побутових відходів, включаючи небезпечні відходи у їх складі, необхідної кількості сміттевозів, механізмів, устаткування та інвентарю, доцільності проектування, будівництва, реконструкції чи розширення об'єктів поводження з відходами, їх основні параметри і розміщення, орієнтовані капіталовкладення на будівництво і придбання технічних засобів;
тверді відходи	- залишки речовин, матеріалів, предметів, виробів, товарів, продукції, що не можуть у подальшому використовуватися за призначенням;
утилізатор (подрібнювач) залишків харчових продуктів	- пристрій для оброблення (перероблення) побутових відходів шляхом подрібнення залишків харчових продуктів та видалення їх у систему водовідведення;
утилізація відходів	- використання відходів як вторинних матеріальних чи енергетичних ресурсів;
утримання вулично-дорожньої мережі у зимовий період	- комплекс заходів щодо забезпечення безпечного та безперебійного руху на вулицях, дорогах, місцевих проїздах, тротуарах у зимовий період, що включає захист вулично-дорожньої мережі від сніжних заметів, боротьбу з ожеледицею та очищення від снігу;
централізована система каналізації	- система каналізації, що складається з комплексу мереж та інженерних споруд, для збирання та очищення стічних вод, перероблення відходів з цих споруд та відведення у водні об'єкти очищених вод (без комплексу мереж і споруд системи дощової каналізації).

					Звіт про стратегічну екологічну оцінку	Арк.
						6
Змн.	Арк.	№ докум.	Підпис	Дата		

ВСТУП

На сучасному етапі розвитку суспільства все більшого значення у міжнародній, національній і регіональній політиці набуває концепція збалансованого (сталого) розвитку, спрямована на інтеграцію економічної, соціальної та екологічної складових розвитку. Поява цієї концепції пов'язана з необхідністю розв'язання екологічних проблем і врахування екологічних питань в процесах планування та прийняття рішень щодо соціально-економічного розвитку країн, регіонів і населених пунктів.

Стратегічна екологічна оцінка стратегій, планів і програм дає можливість зосередитися на всебічному аналізі можливого впливу планованої діяльності на довкілля та використовувати результати цього аналізу для запобігання або пом'якшення екологічних наслідків в процесі стратегічного планування.

Стратегічна екологічна оцінка (СЕО) – це новий інструмент реалізації екологічної політики, який базується на простому принципі: легше запобігти негативним для довкілля наслідкам діяльності на стадії планування, ніж виявляти та виправляти їх на стадії впровадження стратегічної ініціативи.

Метою СЕО є забезпечення високого рівня охорони довкілля та сприяння інтеграції екологічних факторів у підготовку планів і програм для забезпечення збалансованого (сталого) розвитку.

В Україні створені передумови для імплементації процесу СЕО, пов'язані з розвитком стратегічного планування та національної практики застосування екологічної оцінки.

Основними міжнародними правовими документами щодо СЕО є Протокол про стратегічну екологічну оцінку (Протокол про СЕО) до Конвенції про оцінку впливу на навколишнє середовище у транскордонному контексті (Конвенція Еспо), ратифікований Верховною Радою України (№ 562-VIII від 01.07.2015), та Директива 2001/42/ЄС про оцінку впливу окремих планів і програм на навколишнє середовище, імплементація якої передбачена Угодою про асоціацію між Україною та ЄС.

Засади екологічної політики України визначені Законом України «Про основні засади (Стратегію) державної екологічної політики на період до 2020 року» (ухвалено Верховною Радою України 21 грудня 2010 року). В цьому законі СЕО згадується в основних принципах національної екологічної політики, інструментах реалізації національної екологічної політики та показниках ефективності Стратегії. Зокрема, одним з показників цілі 4 Стратегії «Інтеграція екологічної політики та вдосконалення системи інтегрованого екологічного управління» є показник «Частка державних, галузевих, регіональних та місцевих програм розвитку, які пройшли стратегічну екологічну оцінку – відсотків».

У 2012 році Наказом Міністерства екології та природних ресурсів України (від 17.12.2012 р. № 659) затверджено «Базовий план адаптації екологічного законодавства України до законодавства Європейського Союзу (Базовий план апроксимації)». Зокрема, відповідно до цього плану потрібно привести нормативно-правову базу України у відповідність до вимог «Директиви

					Звіт про стратегічну екологічну оцінку	Арк.
						7
Змн.	Арк.	№ докум.	Підпис	Дата		

2001/42/ЄС про оцінку впливу окремих планів та програм на навколишнє середовище».

Закон України «Про стратегічну екологічну оцінку» був прийнятий Верховною Радою України 4 жовтня 2016 р., а 1 листопада Президент України надав пропозиції до законопроекту. 17 січня 2017 р. Верховна Рада України не підтримала доопрацювання законопроекту.

21 лютого 2017 р. у Верховній Раді України було повторно зареєстровано нову редакцію законопроекту «Про стратегічну екологічну оцінку» (реєстраційний № 6106). Метою законопроекту є встановлення сфери застосування та порядку здійснення стратегічної екологічної оцінки документів державного планування на довкілля. Законопроект, розроблений на виконання пункту 239 плану заходів з імплементації Угоди про асоціацію між Україною та ЄС, спрямований на імплементацію Директиви 2001/42/ЄС Європейського Парламенту та Ради від 27 червня 2001 р. про оцінку наслідків окремих планів та програм для довкілля.

Закон України «Про стратегічну екологічну оцінку» був ухвалений Верховною Радою України 20 березня 2018 року та 10 квітня 2018 року підписаний Президентом України. Даний Закон вступив в дію з 12 жовтня 2018 року.

Закон встановлює в Україні механізм стратегічної екологічної оцінки (СЕО), який діє в країнах Європейського Союзу та передбачає, що всі важливі документи, зокрема, державні програми, повинні, у першу чергу, проходити стратегічну екологічну оцінку з урахуванням необхідних імовірних ризиків тих чи інших дій для довкілля.

					Звіт про стратегічну екологічну оцінку	Арк.
						8
Змн.	Арк.	№ докум.	Підпис	Дата		

1. Зміст та основні цілі документа державного планування

Відповідно до пункту 3 частини першої статті 1 Закону України «Про стратегічну екологічну оцінку», документи державного планування – стратегії, плани, схеми, містобудівна документація, загальнодержавні програми, державні цільові програми та інші програми і програмні документи, включаючи зміни до них, які розробляються та/або підлягають затвердженню органом державної влади, органом місцевого самоврядування.

Розробка схеми санітарного очищення населених пунктів Львівської міської територіальної громади здійснена на виконання вимог п. 5 ст. 10 Закону України «Про благоустрій населених пунктів», п. 15 ст. 30 Закону України «Про місцеве самоврядування в Україні», п. (ж) ст. 20, п. (б) ст. 21 Закону України «Про управління відходами», якими зобов'язано органи місцевого самоврядування забезпечити розроблення та затвердження схем санітарного очищення населених пунктів.

Закон України «Про управління відходами» регулює відносини, пов'язані з утворенням, збиранням і заготівлею, сортуванням, перевезенням, зберіганням, обробленням (переробленням), утилізацією, видаленням, знешкодженням та захороненням відходів, що утворюються в Україні. Дія Закону України «Про управління відходами» не поширюється на відносини у сфері поводження з побічними продуктами тваринного походження, не призначеними для споживання людиною.

Вимоги до складу та змісту схеми санітарного очищення населеного пункту визначаються ДБН Б.2.2-6-2013 «Склад та зміст схеми санітарного очищення населеного пункту».

Основними завданнями схеми санітарного очищення населених пунктів Львівської міської територіальної громади є визначення:

- черговості здійснення заходів із санітарного очищення;
- обсягів робіт із санітарного очищення;
- систем і методів поводження з побутовими відходами;
- необхідної кількості спеціально обладнаних транспортних засобів для збирання та перевезення побутових відходів, машин, механізмів, устаткування та інвентарю для здійснення робіт із прибирання об'єктів благоустрою;
- доцільності проектування, будівництва, реконструкції, розширення об'єктів поводження з побутовими відходами, їх основних параметрів і місць розміщення.

У схемі передбачається використання передових технологій, технічних рішень, технологічного обладнання, які відповідають природоохоронним та санітарно-гігієнічним вимогам і забезпечують унеможливлення впливу шкідливих факторів на довкілля та здоров'я мешканців населених пунктів Львівської міської територіальної громади.

Основні показники схеми розраховані на етап 25 років, у складі схеми, відповідно до технічного завдання, додатково виділено розрахунковий етап 5 років з визначенням орієнтовної вартості щодо його реалізації. Розрахункові

					Звіт про стратегічну екологічну оцінку	Арк.
						9
Змн.	Арк.	№ докум.	Підпис	Дата		

показники схеми, що базуються на демографічному і соціально-економічному прогнозах, є орієнтовними.

Принципами державної політики у сфері поводження з відходами, визначеними Законом України «Про управління відходами», є пріоритетний захист навколишнього природного середовища і здоров'я людини від негативного впливу відходів, забезпечення ощадливого використання матеріально-сировинних та енергетичних ресурсів, науково обґрунтованого узгодження екологічних, економічних і соціальних інтересів суспільства щодо утворення та використання відходів з метою забезпечення його сталого розвитку.

Розробка Схема санітарного очищення базується на сучасних те перспективних технологіях поводження з побутовими відходами і задовольняє вимоги чинного законодавства з питань охорони довкілля та здоров'я населення з урахуванням концептуальних положень та норм Європейського Парламенту:

- Директива Європейського Парламенту та Ради 2008/98/ЄС від 19 листопада 2008 року;

- Директива Європарламенту та Ради про енергоефективність 2012/27/ЄС від 25 листопада 2012.

- Директива Європарламенту та Ради про Відходи 2006/12/ЄС від 5 квітня 2006 р.;

- Директива Ради про небезпечні відходи 91/689/ЄЕС від 12 грудня 1991 р.;

- Директива Ради 1999/31/ЄС від 26 квітня 1999 про наземні сміттєві звалища;

- Рішення Ради 2003/33 від 19 грудня 2002 року про критеріях прийнятності відходів для наземних сміттєзвалищ;

- Директива Ради та Європарламенту 2000/76/ЄС від 4 грудня 2000 про спалювання відходів.

Розроблення схеми санітарного очищення населених пунктів Львівської міської територіальної громади виконано з дотриманням чинного законодавства на підставі вихідних даних згідно вимог ДБН Б.2.2-6-2013 «Склад та зміст схеми санітарного очищення населеного пункту» у складі текстових та графічних матеріалів, передбачених розділами 5 і 6 ДБН Б.2.2-6-2013 «Склад та зміст схеми санітарного очищення населеного пункту».

					Звіт про стратегічну екологічну оцінку	Арк.
						10
Змн.	Арк.	№ докум.	Підпис	Дата		

2. Характеристика поточного стану довкілля, у тому числі здоров'я населення на основі адміністративних даних, статистичної інформації та результатів досліджень

17 липня 2020 року на виконання розпорядження Кабінету Міністрів України від 12.06.2020 № 718-р «Про визначення адміністративних центрів та затвердження територій територіальних громад Львівської області» у Львівському районі Львівської області було створено Львівську міську територіальну громаду (надалі – Львівська МТГ).

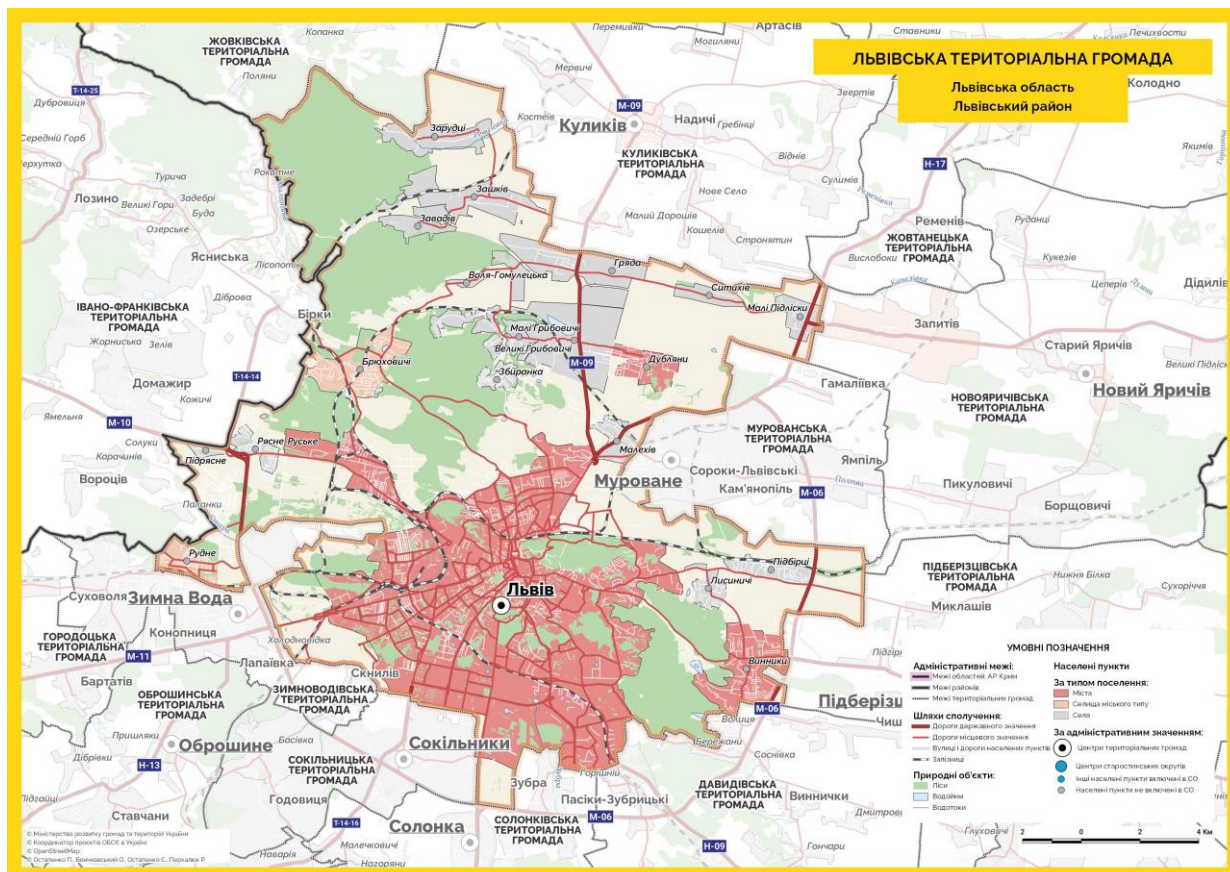


Рис. 2.1. Місцерозташування Львівської МТГ

Територія Львівської МТГ становить 315,6 км², кількість мешканців – 783 065 осіб (станом на 01.01.2020). В адміністративному аспекті Львівська МТГ поділяється на м. Львів (площа 148,95 км², кількість населення – 717486 осіб, щільність населення – 4817 ос/км²) і 6 старостинських округів, які істотно відрізняються між собою як за показниками площі, так і щільності населення:

- Дублянський (м. Дубляни, с. Малехів, с. Малі Підліски, с. Ситихів) площею 17,93 км², кількість населення – 15890 осіб, щільність населення – 886 ос/км². У м. Дубляни – 930 індивідуальних та 37 багатоквартирних житлових будинків; Малехів – 867 (індивідуальних), 6 (багатоквартирних). Попередня схеса саночистки була розроблена та затверджена згідно Рішення виконкому Малехівської сільської ради Жовківського району Львівської області №2 від 06.06.2018 року.

- Винниківський (м. Винники) площею 6,67 км² та кількістю населення 21560 осіб, щільність населення – 2645 ос/км², кількість індивідуальних будинків – 2735, багатоквартирних житлових будинків – 111;

- Лисиничівський (с. Лисиничі, с. Підбірці) площею 3,98 км², кількість населення 5188 осіб, щільність населення – 1304 ос/км², Лисиничі – 804 індивідуальних будинків, 8 багатоквартирних будинків, Підбірці – 760 індивідуальних будинків, 11 багатоквартирних будинків. Схеми санітарної очистки населених пунктів с. Лисиничі та с. Підбірці знаходяться у КП «Лисиничанка»;

- Північний (с. Великі Грибовичі, с. Малі Грибовичі, с. Збиранка, с. Гряда, с. Воля-Гомулецька, с. Зашків, с. Зарудці, с. Завадів) площею 86,55 км², кількість населення – 6363 особи, щільність населення – 73 ос/км². У с. Великі Грибовичі є 469 – індивідуальних будинків та 1 – багатоквартирний будинок. Схеми санітарної очистки населених пунктів Великі Грибовичі, Малі Грибовичі, Збиранка, була розроблена та затверджена рішенням виконавчого комітету Грибовицької сільської ради №39 від 22.12.2016 року; Малі Грибовичі – 107 – індивідуальних будинків; Збиранка – 65 – індивідуальних будинків; Гряда – 1252 – індивідуальних будинків та 1 – багатоквартирний будинок, Воля-Гомулецька – 372 – індивідуальних будинки; Завадів – 86 індивідуальних будинків, Зашків – 423 індивідуальних будинків, Зарудці – 176 індивідуальних будинків;

- Брюховицький (сmt. Брюховичі) площею 11,2 км², кількість населення – 6315 осіб, щільність населення – 564 ос/км², 1620 – індивідуальних та 29 багатоквартирних житлових будинків;

- Рудненський (сmt. Рудне, с. Рясне-Руське, с. Підрясне) площею 19,53 км², кількість населення – 10445 осіб, щільність населення – 585 ос/км². У сmt. Рудне, індивідуальних житлових будинків – 1977, багатоквартирних житлових будинків – 52, Рясне-Руське – 762 індивідуальних та 1 багатоквартирний, Підрясне – 250 індивідуальних житлових будинків.

Львівська МТГ розташована у Львівському районі, належить до центральної частини Львівської області. Львівська МТГ на півночі межує з Жовківською та Куликівською ТГ, на сході – Жовтанецькою, Мурованською та Підберізіцівською ТГ, на півдні – з Давидівською, Солонківською, Сокільницькою ТГ Львівського району та на заході – з Зимноводівською ТГ Львівського району та Івано-Франківською ТГ Яворівського району Львівської області.

Геоморфологічна будова.

Рельєф Львівської МТГ складний, що зумовлено її положенням у межах кількох фізико-географічних районів: на півночі і заході – Розточчя (Північний, Дублянський, Брюховицький старостинські округи) та Білогорської рівнини (Рудненський старостинський округ), на сході – Львівського плато (Лисиничівський старостинський округ) та на півдні – Грядового Побужжя (Винниківський старостинський округ). Центр Львівської МТГ – м. Львів – локалізований на стику чотирьох фізико-географічних районів – Давидівського пасма, Львівського Опілля (Львівське плато), Розточчя і Грядового Побужжя. Центр міста розташований у Львівській улоговині – місці "з'єднання" усіх

					Звіт про стратегічну екологічну оцінку	Арк.
						12
Змн.	Арк.	№ докум.	Підпис	Дата		

вищеперелічених структур. Середня висота м. Львова над рівнем моря – 289 м. Відносні перевищення досягають 150 м. Найвища точка м. Львова – гора Високий замок (409 м над рівнем моря).

Грунтовий покрив території Львівської МТГ характеризується мозаїчністю: на Розточчі основними типами ґрунтів є дерново-карбонатні, дерново-підзолисті та темно-сірі; Грядове Побужжя характеризується переважанням темно-сірих опідзолених, чорноземів опідзолених, чорноземно-лучних та болотних типів ґрунтів. У межах Білогорської рівнини переважають дерново-підзолисті та торфово-болотні типи ґрунтів. У м. Львові основними типами ґрунтів природного походження є дерново-підзолисті, сірі та світло-сірі опідзолені ґрунти, трапляються дерново-карбонатні і торфово-болотні типи. Ґрунти сильно трансформовані і збереглися фрагментарно у межах паркових зон у старих парках міста. Значну частину території м. Львова займають урбаноземі та техноземі.

Мезорельєф і приповерхневі відклади є провідними компонентами ландшафту. Вони зумовлені тривалою геологічною еволюцією відповідної ділянки земної поверхні. Мезорельєф визначає мезокліматичну диференціацію приземного повітря і є суттєвим фактором його якості.

У тектонічному відношенні Львівська агломерація розташована на західній окраїні Східноєвропейської платформи – на стику з Центральноєвропейською платформою. Кристалічний фундамент платформ похований під багатокілометровим шаром осадових відкладів, з яких вище базису ерозії знаходиться мергель маастрихтського ярусу, а над ним, – на альтитудах понад 300 м, – пісковики, піски і вапняки баденського ярусу. Ці корінні гірські породи переважно перекриті неконсолідованими четвертинними відкладами, залягання яких узгоджується з сучасним рельєфом території.

За своєрідністю мезорельєфу, зумовленою неотектонікою та приповерхневими відкладами, в межах Львівської громади виділяється п'ять морфоструктур, які формують екорегіони – регіональні екосистем зі специфічними природними умовами, зокрема мезокліматом.

					Звіт про стратегічну екологічну оцінку	Арк.
						13
Змн.	Арк.	№ докум.	Підпис	Дата		

Львівське плато займає південно-західний сектор Львівської громади. Воно відзначається широкими, практично пласкими, вододільними поверхнями та переважно пологими короткими схилами, що опускаються до вузьких днищ долин потоків. Альтитуда вододілів зрідка перевищує 340 м, а в днищах потоків не опускається нижче 300 м. Поверхня вкрита кількадеметровою товщею лесовидних елювіально-колювіальними. Через це тут зустрічаються карст і просядні форми мікрорельєфу.

Любінська рівнина, яка розташована на заході Львівської громади, займає загалом дещо нижчий гіпсометричний рівень, ніж Львівське плато.

Максимальні альтитуди спостерігаються на межі з Розточчям і сягають 350 м. Однак широкі хвилясті знижені вододільні поверхні з невираженими схилами переважно не перевищують 320 м. Вони складені головно флювіогляціальними та еоловими пісками, підстеленими глиною, інодівалунною глиною – мореною. Лише на добре вираженому пасмовому підвищенні, на якому розташоване с. Кожичі, спостерігається еолово-колювіальний лесовидний супісок-суглинок. Днища долин дуже широкі у верхів'ях і характерні різкими звуженнями. Їхні альтитуди лежать в діапазоні 280 – 305 м. Вони виповнені торфом, який залягає на флювіогляціальному піску.

Пасмове Побужжя творить східний сектор Львівської агломерації, а також північну і центральну частини міста Львова. Цей екорегіон займає найнижчий альтитудний рівень, його геологічний фундамент складений маастрихтським мергелем, а мезорельєф є поєднанням широких днищ долин, розділених невисокими пасмами з пологими схилами, які простягаються у субширотному напрямі. Пасма мають пласкі вододільні поверхні, які не перевищують альтитуду у 290 м, пологі короткі схили і вкриті еолово-колювіальними лесовидним супіском-суглинком. Днища долин займають висоти від 270 м у центрі Львова до 230 м на східній межі Львівської агломерації. Вони виповнені торфом і флювіогляціальним піском.

Львівська улоговина сформувалася на стику усіх п'яти екорегіонів, описаних вище. Її днищем є колишня заболочена заплава річки Полтви, а також прилеглі пологі схили-педіменти, складені елювієм мергелю, на яких сформувався історичний центр міста. Альтитуди тут становлять 270-280 м.

Улоговина відкрита до півночі. Її найвищі північно-західний, західний та південно-західний борти утворюють круті і спадисті терасовані схили Давидівського пасма, закладені у мергелі та, головно, у баденських відкладах і розділені долинами витоків Полтви. Найвищим є штучний пагорб Високого Замку (409 м), альтитуди інших місцевих вододілів зрідка перевищують 360 м. З півдня до улоговини підступають спадисті зсувні схили Львівського плато, сформовані в глинистих і суглинкових корінних і континентальних відкладах. Вони розчленовані ярами і опускаються до днища долини Вульки і Сороки – основних витоків Полтви. Верхні частини цих схилів досягають альтитуди 340 м. Схил Любінської рівнини, складений корінними піском і мергелем та перекритий колювіальним суглинком, полого опускається до днища Полтви з заходу. На ньому виділяються крутосхилі останцеві горби Цитаделі і Св. Юра,

					Звіт про стратегічну екологічну оцінку	Арк.
						15
Змн.	Арк.	№ докум.	Підпис	Дата		

які мають альтитуду ~ 315 м. На північному заході розташована Клепарівська височина як найпівденніший з чотирьох масивів Львівського Розточчя в межах ЛМТГ. За геолого-геоморфологічною будовою вона повторює масив Високого Замку, але має менші альтитуди – до 338 м.

Гідрологічні умови

Гідромережа Львівської МТГ локалізована у межах басейнів двох морів – Балтійського та Чорного. Притоками Полтви (басейн Балтійського моря) у Львівській МТГ є Стара Ріка (Яричівка), Млинівка, Недільчина у Північному старостинському окрузі; річки Малехівка, Підболотна, Марунька у Винниківському та Дублянському округах. До басейну Чорного моря у межах Львівської МТГ входять річкові системи Зубри та Верещиці (Рудненський старостинський округ). На території Львівської МТГ водні об'єкти представлені малими річками, потоками, озерами та штучними ставками, яких є понад 100.

Кліматичні умови

Територіальна громада розташована приблизно на 50° пн. широти та на 24° сх. довготи. Альтитуди (висоти над рівнем моря) становлять 230-409 м. Агломерація знаходиться в центральній горбисто-рівнинній частині європейського континенту – віддаль від найближчих морів на півночі (Балтійського) та півдні (Чорного) приблизно однакова і сягає понад 600 км. Водночас відстань від узбережжя Атлантичного океану на заході становить близько 2000 км. За 70 км на південь від Львова лежать низькі і середні гори Карпати – значний орографічний бар'єр для проходження повітряних мас з Панонської рівнини. За міжнародною класифікацією Кьоппена-Гайгера макроклімат Львівської МТГ до типу Dfb – холодний, без сухого сезону, з теплим літом (Peel et al. 2007). Цей тип макроклімату охоплює величезні площі Євразії та Північної Америки, зокрема майже всю територію України (окрім півдня). Згідно з вітчизняною кліматичною регіоналізацією Львівська МТГ у північній атлантико-континентальній області помірного поясу (Руденко, 2007).

Клімат у межах Львівської МТГ зараховується до помірно-континентального типу. Середньомісячна температура повітря становить – 4,9° С у січні і +18,3° С у липні. Середня вологість повітря – 79 %, середня річна кількість опадів становить 772-798 мм. Протягом останніх років спостерігається зростання зливових опадів і зменшення тривалості днів із стійким сніговим покривом, почастишали відлиги. Переважає західний перенос повітряних мас.

Протягом сучасного кліматичного періоду (1991-2020 рр.) середньорічна температура повітря становила +8,3°С. Найхолоднішим був 1996 рік із середньою температурою +6,4°С, а найтеплішими – 2019 та 2020 роки із середньою температурою +9,7°С. Стандартне відхилення середньорічної температури для цього періоду дорівнювало 0,9°С. Статистично найхолоднішим місяцем був січень із середньою температурою -2,7°С, а найтеплішим – липень з показником у +19,0°С (Рис. 1.1.5). Отже, середня річна амплітуда температури повітря становила 21,7°С. Багаторічна мінливість середньомісячної температури була найбільшою для зимових місяців, а найменшою – для літніх. Зокрема максимальне стандартне відхилення середньомісячної температури повітря

					Звіт про стратегічну екологічну оцінку	Арк.
						16
Змн.	Арк.	№ докум.	Підпис	Дата		

протягом 1991-2020 років характерне для лютого, і воно становило 3,1°C, а мінімальне – для серпня, з показником 1,2°C. Найнижча середня місячна температура була зафіксована в лютому 2012 року (-8,8°C), а найвища – в серпні 2015 року (+21,6°C). Абсолютний мінімум температури спостерігали також в лютому 2012 року – -28,6°C, а максимум – +35,6°C – у серпні того ж 2012 року.

Метеорологічні сезони виділяють за датами стійкого переходу середньої добової температури повітря через 0 та 15°C – як у процесі підвищення, так і зниження. Отже, протягом другої половини ХХ століття зима розпочиналася при стійкому зниженні температури нижче 0°C в середньому протягом першої декади грудня. Її початок, у порівнянні з датами настання інших сезонів, мав найбільші коливання від року до року – від 31 жовтня у 1956 р. до 28 грудня у 1975 р. Закінчувалася зима, і відповідно починалася весна, в середньому на початку другої декади березня – коли температура стійко підвищувалася понад 0°C. Діапазон дат сезонного переходу був від 11 лютого у 1977 р. до 5 квітня у 1952 р. Літо розпочиналося в середньому у самому кінці травня з розкидом дат від 6 травня у 1985 р до 9 липня у 1984 р. Осінь наступала в середньому у першій декаді вересня, але дати переходу коливалися від 10 серпня у 1978 р. до 3 жовтня у 1975 р. (Бабіченко, Зузук 1998). Слід розрізняти тривалість сезонів та їхній температурний режим. Наприклад, затяжна метеорологічна зима 2019-2020 рр., яка наступила 22.11.2019 і тривала до 31.03.2020, було доволі м'якою – лише 8.02.2020 середньодобова температура повітря опустилася нижче -5°C.

Земельні ресурси

В рамках реформи децентралізації у 2020 році було створено Львівську міську територіальну громаду (далі Львівська МТГ), де місто Львів стало її адміністративним центром.

Площа зросла майже удвічі переважно у північному напрямку, територіальна громада тепер займає площу 311,4 кв. км (до цього – 182 кв. км).

Львівська МТГ складається з 20 населених пунктів, у складі громади – 3 міста (Львів, Винники та Дубляни), 2 смт (Брюховичі та Рудно), і 15 сільських населених пунктів: Великі Грибовичі, Збиранка, Малі Грибовичі, Гряда, Воля-Гомулецька, Зашків, Завадів, Зарудці, Лисиничі, Підбірці, Малехів, Ситихів, Малі Підліски, Рясне-Руське, Підрясне.

Загалом до функціонального використання земель громади наявний такий розподіл:

сільськогосподарські землі - 10591,0784 га;
землі житлової забудови - 3831,4522 га;
землі громадської забудови - 2174,8853 га;
землі промисловості - 1677,4921 га;
землі транспорту та зв'язку - 1418,0162 га;
землі технічної інфраструктури -

289,002 га;

землі лісгосподарського призначення - 7111,6901 га;
землі водного фонду - 403,203га;
землі іншого призначення - 3738,7309 га;

					Звіт про стратегічну екологічну оцінку	Арк.
						17
Змн.	Арк.	№ докум.	Підпис	Дата		

землі природоохоронного призначення - 4826,1888 га;
землі оздоровчого призначення - 101,2874;
землі рекреаційного призначення - 169,2286;
землі історико-культурного призначення - 441,2777.
Зокрема розподіл по районах та населених пунктах, наступний.

Галицький район

Згідно з формою б-зем загальна площа – 1811,7660 га
В тому числі, сільськогосподарських земель – 23,3491 га
Сільськогосподарських угідь – 19,0952 га
Всього забудованих земель – 1984,0123 га
Під житловою забудовою одно- та двоповерховою – 270,2497 га
Під житловою забудовою з трьома і більше поверхами – 330,7594 га
Землі промисловості – 389,1444 га
Землі комерційного та іншого призначення – 108,7172 га
Землі громадського призначення – 318,4261 га
Землі змішаного використання – 6,1291 га
Всього земель транспорту і зв'язку – 79,4852 га
Всього земель для технічної інфраструктури - 29,6676 га
Всього земель для відпочинку та інші відкриті землі – 451,4336 га
Всього внутрішніх вод – 2,0000 га
Кількість власників землі та землекористувачів згідно з формою б-зем – 3520 га

Загальна площа (згідно з формою б-зем) – 2009,3660 га

Землі, які перебувають у власності державній - 1782,6937 га

Землі, які перебувають у власності приватній - 101,6472 га

Землі, які перебувають у власності комунальній - 125,0251 га

З усіх земель передано у тимчасове користування, у т.ч. на умовах оренди (-) - 298,8339 га

З усіх земель перебуває у тимчасовому користуванні, у т.ч. на умовах оренди (+) - 298,8339 га.

Залізничний

(б-зем) Загальна площа (згідно з формою б-зем) – 4471,4110 га

Всього сільськогосподарських земель – 268,2890 га

Сільськогосподарські угіддя – 266,2890 га

Під господарськими шляхами і прогонами – 2,0000 га

Ліси та інші лісовкриті площі - 682,0000 га

Всього забудованих земель – 3450,3185 га

Під житловою забудовою одно- та двоповерховою – 516,2428 га

Під житловою забудовою з трьома і більше поверхами – 446,5856 га

Землі промисловості – 568,0588 га

Землі комерційного та іншого призначення – 111,3856 га

Землі громадського призначення – 390,4974 га

Землі змішаного використання – 32,1969 га

Всього земель транспорту і зв'язку – 749,2995 га

					Звіт про стратегічну екологічну оцінку	Арк.
						18
Змн.	Арк.	№ докум.	Підпис	Дата		

Всього земель для технічної інфраструктури - 23,9546 га
 Всього земель для відпочинку та інші відкриті землі – 612,0973 га
 Всього заболочених земель – 5,0000 га
 Всього земель без рослинного покриву, або з незначним рос. покривом - 52,8035 га
 Всього внутрішніх вод – 13,0000 га
 Природоохоронного призначення - 14,4292 га
 Оздоровчого призначення – 5,8588 га
 Рекреаційного призначення – 52,8369 га
 Історико-культурного призначення - 137,8760 га
 Кількість власників землі та землекористувачів згідно з формою б-зем – 7397
 Загальна площа (згідно з формою б-зем) – 4471,4110 га
 Землі, які перебувають у власності державній - 4222,8412 га
 Землі, які перебувають у власності приватній - 152,3935 га
 Землі, які перебувають у власності комунальній - 96,1763 га
 З усіх земель передано у тимчасове користування, у т.ч. на умовах оренди (-) - 248,2511 га
 З усіх земель перебуває у тимчасовому користуванні, у т.ч. на умовах оренди (+) - 248,2511 га
 Рудно
 (б-зем) Загальна площа (згідно з формою б-зем) – 419,0000 га
 Всього сільськогосподарських земель – 156,5470 га
 Сільськогосподарські угіддя – 156,5470 га
 Ліси та інші лісовкриті площі - 46,0000 га
 Всього забудованих земель – 208,1198 га
 Під житловою забудовою одно- та двоповерховою – 97,9858 га
 Під житловою забудовою з трьома і більше поверхами – 0,6800 га
 Землі промисловості – 0,9013 га
 Землі під відкритими розробками, кар'єрами, шахтами та відповідними спорудами - 5,1649 га
 Землі комерційного та іншого призначення – 7,2624 га
 Землі громадського призначення – 13,6078 га
 Землі змішаного використання – 0,0891 га
 Всього земель транспорту і зв'язку – 16,5366 га
 Всього земель для технічної інфраструктури - 0,0047 га
 Всього земель для відпочинку та інші відкриті землі – 65,8872 га
 Всього земель без рослинного покриву, або з незначним рос. покривом - 4,3332 га
 Всього внутрішніх вод – 4,3332 га
 Кількість власників землі та землекористувачів згідно з формою б-зем – 3369
 Загальна площа (згідно з формою б-зем) – 419,0000 га
 Землі, які перебувають у власності державній - 206,4429 га

					Звіт про стратегічну екологічну оцінку	Арк.
						19
Змн.	Арк.	№ докум.	Підпис	Дата		

Землі, які перебувають у власності приватній - 212,2105 га
Землі, які перебувають у власності комунальній - 0,3466 га
З усіх земель передано у тимчасове користування, у т.ч. на умовах оренди (-)
)- 14,8753 га

З усіх земель перебуває у тимчасовому користуванні, у т.ч. на умовах оренди (+) - 14,8753 га

Рясне-Руська

(б-зем) Загальна площа (згідно з формою б-зем) – 1261,3000 га

Всього сільськогосподарських земель – 892,2521 га

Сільськогосподарські угіддя – 888,8571 га

Сіножаті - 151,0521 га

Пасовища - 107,2833 га

Під господарськими будівлями і дворами – 2,1950 га

Під господарськими шляхами і прогонами – 1,2000 га

Ліси та інші лісовкриті площі - 144,1000 га

Всього забудованих земель – 215,4991 га

Під житловою забудовою одно- та двоповерховою – 43,7392 га

Землі промисловості – 10,6207 га

Землі комерційного та іншого призначення – 19,9267 га

Землі громадського призначення – 1,8447 га

Всього земель транспорту і зв'язку – 58,7030 га

Всього земель для технічної інфраструктури - 1,0925 га

Всього земель для відпочинку та інші відкриті землі – 79,5723 га

Всього заболочених земель – 1,0500 га

Всього земель без рослинного покриву, або з незначним рос. покривом - 0,5988 га

Всього внутрішніх вод – 0,5988 га

Під природними водотоками - 7,8000 га

Рекреаційного призначення - 6,1400 га

Кількість власників землі та землекористувачів згідно з формою б-зем – 4781

Загальна площа (згідно з формою б-зем) – 1261,3000 га

Землі, які перебувають у власності державній - 878,9719 га

Землі, які перебувають у власності приватній - 381,5003 га

Землі, які перебувають у власності комунальній - 0,8278 га

З усіх земель передано у тимчасове користування, у т.ч. на умовах оренди (-)
)- 366,1773 га

З усіх земель перебуває у тимчасовому користуванні, у т.ч. на умовах оренди (+) - 366,1773 га.

Личаківський район

(б-зем) Загальна площа (згідно з формою б-зем) – 3605,3180 га

Всього сільськогосподарських земель – 163,4704 га

Сільськогосподарські угіддя – 135,3179 га

Під господарськими будівлями і дворами – 24,2001 га

					Звіт про стратегічну екологічну оцінку	Арк.
						20
Змн.	Арк.	№ докум.	Підпис	Дата		

Під господарськими шляхами і прогонами – 3,9524 га
 Ліси та інші лісовкриті площі - 1364,8803 га
 Всього забудованих земель – 1981,2340 га
 Під житловою забудовою одно- та двоповерховою – 424,5778 га
 Під житловою забудовою з трьома і більше поверхами – 333,4240 га
 Землі промисловості – 267,3960 га
 Землі комерційного та іншого призначення – 51,2266 га
 Землі громадського призначення – 311,1507 га
 Землі змішаного використання – 3,0412 га
 Всього земель транспорту і зв'язку – 115,7571 га
 Всього земель для технічної інфраструктури - 108,0886 га
 Всього земель для відпочинку та інші відкриті землі – 366,5720 га
 Всього заболочених земель – 7,5000 га
 Всього земель без рослинного покриву, або з незначним рос. покривом - 40,4735 га
 Всього внутрішніх вод – 39,4735 га
 Під природними водотоками - 47,7598 га
 Природоохоронного призначення - 1372,7003 га
 Оздоровчого призначення – 20,0000 га
 Рекреаційного призначення – 61,5597 га
 Історико-культурного призначення - 98,0189 га
 Кількість власників землі та землекористувачів згідно з формою б-зем – 5983
 Загальна площа (згідно з формою б-зем) – 3605,3180 га
 Землі, які перебувають у власності державній - 3403,0009 га
 Землі, які перебувають у власності приватній - 174,3800 га
 Землі, які перебувають у власності комунальній - 27,9371 га
 З усіх земель передано у тимчасове користування, у т.ч. на умовах оренди (-) - 269,3945 га
 З усіх земель перебуває у тимчасовому користуванні, у т.ч. на умовах оренди (+) - 269,3945 га.
Винники
 (б-зем) Загальна площа (згідно з формою б-зем) – 667,0000 га
 Всього сільськогосподарських земель – 230,7975 га
 Сільськогосподарські угіддя – 230,7975 га
 Всього забудованих земель – 414,6783 га
 Під житловою забудовою одно- та двоповерховою – 122,7864 га
 Під житловою забудовою з трьома і більше поверхами – 68,7358 га
 Землі промисловості – 21,9382 га
 Землі комерційного та іншого призначення – 6,1447 га
 Землі громадського призначення – 51,1238 га
 Землі змішаного використання – 1,1701 га
 Всього земель транспорту і зв'язку – 3,1687 га
 Всього земель для технічної інфраструктури - 5,6277 га

					Звіт про стратегічну екологічну оцінку	Арк.
						21
Змн.	Арк.	№ докум.	Підпис	Дата		

Всього земель для відпочинку та інші відкриті землі – 132,0267 га
Всього земель без рослинного покриття, або з незначним рос. покриттям - 0,1127 га

Всього внутрішніх вод – 21,4115 га

Рекреаційного призначення – 3,9276 га

Історико-культурного призначення - 0,2507 га

Кількість власників землі та землекористувачів згідно з формою б-зем – 5002

Загальна площа (згідно з формою б-зем) – 667,0000 га

Землі, які перебувають у власності державній - 417,5868 га

Землі, які перебувають у власності приватній - 239,9905 га

Землі, які перебувають у власності комунальній - 9,4227 га

З усіх земель передано у тимчасове користування, у т.ч. на умовах оренди (-) - 84,7683 га

З усіх земель перебуває у тимчасовому користуванні, у т.ч. на умовах оренди (+) - 84,7683 га.

Лисиничі

(б-зем) Загальна площа (згідно з формою б-зем) – 1866,2002 га

Всього сільськогосподарських земель – 1519,2585 га

Сільськогосподарські угіддя – 1498,4914 га

Під господарськими будівлями і дворами – 5,3216 га

Під господарськими шляхами і прогонами – 15,4455 га

Ліси та інші лісовкриті площі - 137,9000 га

Всього забудованих земель – 168,1617 га

Під житловою забудовою одно- та двоповерховою – 21,9462 га

Під житловою забудовою з трьома і більше поверхами – 1,1733 га

Землі промисловості – 3,8607 га

Землі комерційного та іншого призначення – 19,0256 га

Землі громадського призначення – 16,7531 га

Землі змішаного використання – 5,1881 га

Всього земель транспорту і зв'язку – 41,6000 га

Всього земель для технічної інфраструктури - 30,7565 га

Всього земель для відпочинку та інші відкриті землі – 27,8582 га

Всього заболочених земель – 14,0000 га

Всього земель без рослинного покриття, або з незначним рос. покриттям - 8,8800 га

Всього внутрішніх вод – 18,0000 га

Під штучними водотоками - 17,6000 га

Кількість власників землі та землекористувачів згідно з формою б-зем – 4101

Загальна площа (згідно з формою б-зем) – 1866,2002 га

Землі, які перебувають у власності державній - 824,7746 га

Землі, які перебувають у власності приватній - 1037,3149 га

Землі, які перебувають у власності комунальній - 4,1107 га

					Звіт про стратегічну екологічну оцінку	Арк.
						22
Змн.	Арк.	№ докум.	Підпис	Дата		

З усіх земель передано у тимчасове користування, у т.ч. на умовах оренди (-) - 487,3177 га

З усіх земель перебуває у тимчасовому користуванні, у т.ч. на умовах оренди (+) - 487,3177 га.

Франківський

(б-зем) Загальна площа (згідно з формою б-зем) – 1839,5350 га

Всього сільськогосподарських земель – 381,0873 га

Сільськогосподарські угіддя – 275,4552 га

Під господарськими будівлями і дворами – 98,8649 га

Під господарськими шляхами і прогонами – 6,7672 га

Всього забудованих земель – 1419,0119 га

Під житловою забудовою одно- та двоповерховою – 171,1368 га

Під житловою забудовою з трьома і більше поверхами – 194,6610 га

Землі промисловості – 214,6282 га

Землі комерційного та іншого призначення – 84,5977 га

Землі громадського призначення – 310,0818 га

Землі змішаного використання – 2,4267 га

Всього земель транспорту і зв'язку – 67,0516 га

Всього земель для технічної інфраструктури - 18,3393 га

Всього земель для відпочинку та інші відкриті землі – 356,0888 га

Всього заболочених земель – 9,0000 га

Всього земель без рослинного покриву, або з незначним рос. покривом - 23,3458 га

Всього внутрішніх вод – 9,3458 га

Природоохоронного призначення - 63,0172 га

Кількість власників землі та землекористувачів згідно з формою б-зем – 2876

Загальна площа (згідно з формою б-зем) – 1839,5350 га

Землі, які перебувають у власності державній - 1728,6188 га

Землі, які перебувають у власності приватній - 75,8262 га

Землі, які перебувають у власності комунальній - 35,0900 га

З усіх земель передано у тимчасове користування, у т.ч. на умовах оренди (-) - 126,5150 га

З усіх земель перебуває у тимчасовому користуванні, у т.ч. на умовах оренди (+) - 126,5150 га

Шевченківський район

(б-зем) Загальна площа (згідно з формою б-зем) – 2969,3700 га

Всього сільськогосподарських земель – 272,0270 га

Сільськогосподарські угіддя – 270,5070 га

Під господарськими шляхами і прогонами – 1,5200 га

Ліси та інші лісовкриті площі - 1119,5000 га

Всього забудованих земель – 1564,2187 га

Під житловою забудовою одно- та двоповерховою – 213,6059 га

Під житловою забудовою з трьома і більше поверхами – 238,4978 га

					Звіт про стратегічну екологічну оцінку	Арк.
						23
Змн.	Арк.	№ докум.	Підпис	Дата		

Землі промисловості – 162,6422 га
 Землі комерційного та іншого призначення – 73,1062 га
 Землі громадського призначення – 319,0686 га
 Землі змішаного використання – 14,1083 га
 Всього земель транспорту і зв'язку – 92,6334 га
 Всього земель для технічної інфраструктури - 16,7948 га
 Всього земель для відпочинку та інші відкриті землі – 433,7615 га
 Всього заболочених земель – 8,3000 га
 Всього земель без рослинного покриву, або з незначним рос. покривом - 0,0243 га
 Всього внутрішніх вод – 5,3000 га
 Під природними водотоками - 2,3000 га
 Природоохоронного призначення - 38,8046 га
 Рекреаційного призначення – 7,4356 га
 Історико-культурного призначення - 32,6308 га
 Кількість власників землі та землекористувачів згідно з формою б-зем – 8532
 Загальна площа (згідно з формою б-зем) – 2969,3700 га
 Землі, які перебувають у власності державній – 3137 га
 Землі, які перебувають у власності приватній - 318,2211 га
 Землі, які перебувають у власності комунальній - 92,3505 га
 З усіх земель передано у тимчасове користування, у т.ч. на умовах оренди (-) - 186,9199 га
 З усіх земель перебуває у тимчасовому користуванні, у т.ч. на умовах оренди (+) - 186,9199 га
 Дубляни
 (б-зем) Загальна площа (згідно з формою б-зем) – 2522,0000 га
 Всього сільськогосподарських земель – 2120,5133 га
 Сільськогосподарські угіддя – 2022,8133 га
 Під господарськими будівлями і дворами – 66,0000 га
 Під господарськими шляхами і прогонами – 31,7000 га
 Ліси та інші лісовкриті площі - 134,6000 га
 Всього забудованих земель – 217,4867 га
 Під житловою забудовою одно- та двоповерховою – 25,1000 га
 Під житловою забудовою з трьома і більше поверхами – 2,5000 га
 Землі промисловості – 5,8341 га
 Землі під відкритими розробками, кар'єрами, шахтами та відповідними спорудами - 108,0000 га
 Землі комерційного та іншого призначення – 2,8291 га
 Землі громадського призначення – 24,1675 га
 Землі змішаного використання – 0,0123 га
 Всього земель транспорту і зв'язку – 20,0000 га
 Всього земель для технічної інфраструктури - 1,1681 га
 Всього земель для відпочинку та інші відкриті землі – 27,8756 га

					Звіт про стратегічну екологічну оцінку	Арк.
						24
Змн.	Арк.	№ докум.	Підпис	Дата		

Всього заболочених земель – 1,0000 га
Всього внутрішніх вод – 48,4000 га
Під штучними водотоками - 37,7000 га
Кількість власників землі та землекористувачів згідно з формою б-зем – 3757

Загальна площа (згідно з формою б-зем) – 2522,0000 га
Землі, які перебувають у власності державній - 2166,2402 га
Землі, які перебувають у власності приватній - 355,4747 га
Землі, які перебувають у власності комунальній - 0,2851 га
З усіх земель передано у тимчасове користування, у т.ч. на умовах оренди (-) - 375,5316 га

З усіх земель перебуває у тимчасовому користуванні, у т.ч. на умовах оренди (+) - 375,5316 га

Брюховичі

(б-зем) Загальна площа (згідно з формою б-зем) – 1120,0000 га
Всього сільськогосподарських земель – 202,1359 га
Сільськогосподарські угіддя – 202,1359 га
Ліси та інші лісовкриті площі - 190,3471 га
Всього забудованих земель – 696,6499 га
Під житловою забудовою одно- та двоповерховою – 130,6437 га
Під житловою забудовою з трьома і більше поверхами – 50,6210 га
Землі промисловості – 6,1009 га
Землі комерційного та іншого призначення – 6,4880 га
Землі громадського призначення – 257,6390 га
Землі змішаного використання – 0,9719 га
Всього земель транспорту і зв'язку – 40,5871 га
Всього земель для технічної інфраструктури - 3,3854 га
Всього земель для відпочинку та інші відкриті землі – 200,2129 га
Всього земель без рослинного покриву, або з незначним рос. покривом - 12,7254 га

Всього внутрішніх вод – 18,1417 га

Природоохоронного призначення - 0,0500 га

Оздоровчого призначення – 75,4286 га

Рекреаційного призначення – 12,1196 га

Кількість власників землі та землекористувачів згідно з формою б-зем – 4448

Загальна площа (згідно з формою б-зем) – 1120,0000 га

Землі, які перебувають у власності державній - 756,1171 га

Землі, які перебувають у власності приватній - 356,3845 га

Землі, які перебувають у власності комунальній - 7,4984 га

З усіх земель передано у тимчасове користування, у т.ч. на умовах оренди (-) - 74,0225 га

З усіх земель перебуває у тимчасовому користуванні, у т.ч. на умовах оренди (+) - 74,0225 га

					Звіт про стратегічну екологічну оцінку	Арк.
						25
Змн.	Арк.	№ докум.	Підпис	Дата		

Малехів

(6-зем) Загальна площа (згідно з формою 6-зем) – 579,1000 га

Всього сільськогосподарських земель – 324,7289 га

Сільськогосподарські угіддя – 321,9933 га

Під господарськими шляхами і прогонами – 2,7356 га

Ліси та інші лісовкриті площі - 41,0230 га

Всього забудованих земель – 205,3690 га

Під житловою забудовою одно- та двоповерховою – 84,0800 га

Землі промисловості – 11,1966 га

Землі комерційного та іншого призначення – 36,1377 га

Землі громадського призначення – 3,4702 га

Землі змішаного використання – 42,0247 га

Всього земель транспорту і зв'язку – 13,2231 га

Всього земель для технічної інфраструктури - 5,5866 га

Всього земель для відпочинку та інші відкриті землі – 9,6501 га

Всього земель без рослинного покриву, або з незначним рос. покривом - 3,0791 га

Всього внутрішніх вод – 4,9000 га

Кількість власників землі та землекористувачів згідно з формою 6-зем – 2664

Загальна площа (згідно з формою 6-зем) – 579,1000 га

Землі, які перебувають у власності державній - 330,8128 га

Землі, які перебувають у власності приватній - 245,2991 га

Землі, які перебувають у власності комунальній - 2,9881 га

З усіх земель передано у тимчасове користування, у т.ч. на умовах оренди (-) - 139,6196 га

З усіх земель перебуває у тимчасовому користуванні, у т.ч. на умовах оренди (+) - 139,6196 га

В.Грибовичі

(6-зем) Загальна площа (згідно з формою 6-зем) – 1553,1000 га

Всього сільськогосподарських земель – 1108,2413 га

Сільськогосподарські угіддя – 1107,0713 га

Сіножаті - 196,3000 га

Пасовища - 204,7713 га

Під господарськими будівлями і дворами – 0,3200 га

Під господарськими шляхами і прогонами – 0,8500 га

Ліси та інші лісовкриті площі - 195,5000 га

Всього забудованих земель – 181,5587 га

Під житловою забудовою одно- та двоповерховою – 27,1200 га

Землі промисловості – 9,1700 га

Землі комерційного та іншого призначення – 1,8387 га

Землі громадського призначення – 5,5250 га

Всього земель транспорту і зв'язку – 34,2495 га

Всього земель для технічної інфраструктури - 35,2908 га

					Звіт про стратегічну екологічну оцінку	Арк.
						26
Змн.	Арк.	№ докум.	Підпис	Дата		

Всього земель для відпочинку та інші відкриті землі – 68,3647 га
 Всього заболочених земель – 1,4000 га
 Всього земель без рослинного покриву, або з незначним рос. покривом - 5,6000 га
 Всього внутрішніх вод – 60,8000 га
 Під штучними водотоками - 22,5000 га
 Природоохоронного призначення - 37,0000 га
 Рекреаційного призначення – 7,3100 га
 Кількість власників землі та землекористувачів згідно з формою б-зем – 7409
 Загальна площа (згідно з формою б-зем) – 1553,1000 га
 Землі, які перебувають у власності державній - 1002,0336 га
 Землі, які перебувають у власності приватній - 551,0500 га
 Землі, які перебувають у власності комунальній - 0,0164 га
 З усіх земель передано у тимчасове користування, у т.ч. на умовах оренди (-) - 225,5122 га
 З усіх земель перебуває у тимчасовому користуванні, у т.ч. на умовах оренди (+) - 225,5122 га
 Гряда
 (б-зем) Загальна площа (згідно з формою б-зем) – 2296,0000 га
 Всього сільськогосподарських земель – 1004,0336 га
 Сільськогосподарські угіддя – 965,8995 га
 Сіножаті - 308,3543 га
 Пасовища - 141,1852 га
 Під господарськими будівлями і дворами – 30,2655 га
 Під господарськими шляхами і прогонами – 7,8686 га
 Ліси та інші лісовкриті площі - 1120,0000 га
 Всього забудованих земель – 67,9516 га
 Під житловою забудовою одно- та двоповерховою – 5,0000 га
 Під житловою забудовою з трьома і більше поверхами – 1,0000 га
 Землі промисловості – 1,0000 га
 Землі комерційного та іншого призначення – 1,0423 га
 Землі громадського призначення – 0,6700 га
 Землі змішаного використання – 3,0990 га
 Всього земель транспорту і зв'язку – 32,9000 га
 Всього земель для технічної інфраструктури - 1,3612 га
 Всього земель для відпочинку та інші відкриті землі – 21,8791 га
 Всього заболочених земель – 1,0000 га
 Всього земель без рослинного покриву, або з незначним рос. покривом - 30,9148 га
 Всього внутрішніх вод – 30,0148 га
 Під природними водотоками - 72,1000 га
 Природоохоронного призначення - 1112,0000 га
 Кількість власників землі та землекористувачів згідно з формою б-зем –

					Звіт про стратегічну екологічну оцінку	Арк.
						27
Змн.	Арк.	№ докум.	Підпис	Дата		

1589

Загальна площа (згідно з формою 6-зем) – 2296,0000 га

Землі, які перебувають у власності державній - 1994,2845 га

Землі, які перебувають у власності приватній - 301,7155 га

З усіх земель передано у тимчасове користування, у т.ч. на умовах оренди (-) - 167,0703 га

З усіх земель перебуває у тимчасовому користуванні, у т.ч. на умовах оренди (+) - 167,0703 га

Зашків

(6-зем) Загальна площа (згідно з формою 6-зем) – 4105,2000 га

Всього сільськогосподарських земель – 1925,5175 га

Сільськогосподарські угіддя – 1884,3003 га

Сіножаті - 234,8800 га

Пасовища - 250,5603 га

Під господарськими будівлями і дворами – 27,8246 га

Під господарськими шляхами і прогонами – 13,3926 га

Ліси та інші лісовкриті площі - 1935,8397 га

Всього забудованих земель – 117,5842 га

Під житловою забудовою одно- та двоповерховою – 8,6000 га

Землі під відкритими розробками, кар'єрами, шахтами та відповідними спорудами - 5,0000 га

Землі комерційного та іншого призначення – 6,0151 га

Землі громадського призначення – 10,8449 га

Землі змішаного використання – 2,8754 га

Всього земель транспорту і зв'язку – 52,8214 га

Всього земель для технічної інфраструктури - 5,9274 га

Всього земель для відпочинку та інші відкриті землі – 25,5000 га

Всього заболочених земель – 15,8000 га

Сухі відкриті землі з особливим росл. покривом - 15,8000 га

Всього земель без рослинного покриву, або з незначним рос. покривом - 37,9586 га

Всього внутрішніх вод – 72,5000 га

Під штучними водотоками - 26,1000 га

Природоохоронного призначення - 1939,4000 га

Кількість власників землі та землекористувачів згідно з формою 6-зем – 2290

Загальна площа (згідно з формою 6-зем) – 4105,2000 га

Землі, які перебувають у власності державній - 2805,7580 га

Землі, які перебувають у власності приватній - 1299,4420 га

З усіх земель передано у тимчасове користування, у т.ч. на умовах оренди (-) - 1069,0133 га

З усіх земель перебуває у тимчасовому користуванні, у т.ч. на умовах оренди (+) - 1069,0133 га.

					Звіт про стратегічну екологічну оцінку	Арк.
						28
Змн.	Арк.	№ докум.	Підпис	Дата		

Рослинний та тваринний світ.

Зелені насадження завжди були неодмінною, обов'язковою складовою містобудівного каркасу населених пунктів. Вони відіграють унікальну буферну роль у селітебному середовищі і є важливими агентами елімінації з антропогенно навантаженого середовища та знешкодження (або депонування) шкідливих поліутантів, пилу, оптимізації газового складу повітря і терморегуляції. Загальна кількість видів вищих рослин у місті становить 988, з яких лише 17 відсотків – це аборигенні види (станом на 2023 року загальна інформація щодо населених пунктів громади відсутні).

Найпоширенішими деревними видами у місті є представники 14 родів – береза, бук, вільха, горіх, дуб, каштан, клен, липа, сосна, тис, тополя, туя, шовковиця та ялина. За різними матеріалами зараз у міських насадженнях переважають екзоти, які становлять понад 81 відсоток від загальної кількості деревних видів (60 видів), які в основному зосереджені у парках, ботанічних садах та дендраріях. Незважаючи на значну трансформованість урбоєкосистем, на території міста збереглися популяції 47 видів судинних рослин, що включені до Червоної Книги України.

До системи зелених насаджень належать ліси (власність державного лісового фонду України) та насадження загального користування, внутрішньоквартальні насадження житлових районів, насадження вулиць, парки, газони, квітники та інші насадження, включаючи об'єкти природно-заповідного фонду.

Загальна кількість об'єктів благоустрою громади становить – 4571 об'єктів, у тому числі у містах – 3430.

Зазначимо, що у 2022 році було профінансовано заходи з благоустрою населених пунктів на загальну суму - 1088182,80 тис. грн.

Кількість об'єктів благоустрою в населених пунктах, які утримуються підприємствами, установами, організаціями, визначеними на конкурсних засадах становить – 1985 осіб.

Площа зелених насаджень м. Львова за різними категоріями

Зелені насадження громади представлені шістьма типами:

1 – лісові та лісопаркові масиви зеленої зони, які знаходяться у підпорядкуванні ДП “Ліси України”.

2 – насадження парків і скверів, у тому числі ті, що належать до природно-заповідного фонду.

3 – лінійні та фрагментарні зелені насадження вулиць та міжбудинкових територій.

4 – зелені насадження приватних ділянок і прибудинкових територій установ різного статусу, які належать приватним особам.

5 – насадження організованих садово-городніх об'єднань, цвинтарів.

6 – фрагменти природної рослинності на землях сільськогосподарського призначення.

Утримання зелених насаджень здійснюється згідно вимог Закону України «Про благоустрій населених пунктів», Правил утримання зелених насаджень у

					Звіт про стратегічну екологічну оцінку	Арк.
						29
Змн.	Арк.	№ докум.	Підпис	Дата		

населених пунктах України (затвержені Наказом Міністерства будівництва, архітектури та житлово-комунального господарства України від 10.04.2006 № 105), Порядку видалення дерев, кущів, газонів і квітників у населених пунктах, затвердженого постановою КМУ 01.08.2006 №1045 (зі змінами), Правил благоустрою Львівської міської територіальної громади (затвержені ухвалою № 376 від 21.04.2011, зі змінами).

Ухвалою Львівської міської ради від 17.02.2022 № 2024 затверджено Програму утримання парками та скверами Львівської міської територіальної громади на 2022-2026 роки.

Програма утримання парків та скверів Львівської міської територіальної громади на 2022-2026 роки розроблена та затверджена для забезпечення стабільної та сприятливої екологічної ситуації на території Львівської міської територіальної громади, забезпечення належних умов для короткочасного відпочинку населення, а також забезпечення збереження, відтворення та належного утримання об'єктів зеленого господарства, у тому числі об'єктів природно-заповідного фонду, розвитку природно-заповідної справи, відновлення туристичної атракційності парків та збільшення площ природно-заповідного фонду на території Львівської міської територіальної громади.

Програма розроблена відповідно до Конституції України, Законів України «Про природно-заповідний фонд України», «Про місцеве самоврядування в Україні», «Про благоустрій населених пунктів», Правил утримання зелених насаджень на території населених пунктів України, затверджених наказом Міністерства будівництва, архітектури та житлово-комунального господарства України від 10.04.2006 № 105 «Про затвердження правил утримання зелених насаджень у населених пунктах України», Комплексної екологічної програми на 2017-2022 роки для міста Львова, затвердженої ухвалою міської ради від 27.04.2017 № 1881, Правил благоустрою Львівської міської територіальної громади, затверджених ухвалою міської ради від 21.04.2011 № 376.

Зазначимо, що зелені насадження є невід'ємною і обов'язковою складовою селітебної території, для забезпечення екологічної безпеки і підтримання екологічної рівноваги на території. До системи зелених насаджень населеного пункту належать зелені насадження загального користування, міжквартальні насадження житлових районів, насадження вулиць, парків, лісопарків, скверів, газони, квітники та інші насадження. Основну частку зелених насаджень складають зелені насадження загального користування – парки та лісопарки.

Загальна площа парків, лісопарків на території Львівської міської територіальної громади станом на 2022 становила - 1302,8555 га, з них площа парків, лісопарків, які обслуговують (утримують, координують) структурні підрозділи, підпорядковані Львівській міській раді, становить 1222,897 га, у тому числі об'єктів природно-заповідного фонду – 580,6172 га. Потенціал парків використовується для поліпшення селітебного середовища через оптимізацію структури, функціонування та використання зелених насаджень, що у свою чергу поліпшує туристичну привабливість Львівської міської територіальної громади.

Кількість відвідувачів паркових зон надзвичайно висока впродовж всього

					Звіт про стратегічну екологічну оцінку	Арк.
						30
Змн.	Арк.	№ докум.	Підпис	Дата		

року, а отже витрати на утримання об'єктів благоустрою зеленого господарства потребують належного фінансування.

Забезпечення безпеки та належних умов відпочинку мешканців, а також забезпечення громадського порядку та збереження елементів паркового благоустрою потребує комплексного виконання заходів з врахуванням потреб відповідної території

Завданнями та заходами виконання Програми визначено: створення екологічної рівноваги між суспільством та природою; створення належних умов для короткочасного відпочинку населення; забезпечення дотримання санітарних норм та вимог щодо утримання об'єктів благоустрою зеленого господарства, зокрема, парків територіальної громади; зміцнення фізичного та психічного здоров'я мешканців міста через організацію умов для короткочасного відпочинку; підвищення якості послуг з утримання об'єктів благоустрою зеленого господарства, зокрема, парків територіальної громади.

Відповідальними за реалізацію Програми визначено департамент містобудування, департамент розвитку, департамент гуманітарної політики ЛМР.

Механізми контролю визначаються відповідно до технічного завдання та закупівлі робіт/послуг з врахуванням вимог чинного законодавства України, зокрема Закону України "Про публічні закупівлі" та Наказу міністерства фінансів України від 10.12.2010 № 1536 "Про результативні показники бюджетної програми" у разі проведення процедури закупівлі.

Всі види робіт/послуг, що необхідні для забезпечення належного утримання парків та скверів Львівської міської територіальної громади є актуальними, реалістичними, чітко сформульованими, мають вимірювані показники.

Також Програмою визначено заходи її виконання та подано перелік об'єктів (парків, лісопарків та зелених зон), утримання яких здійснюють структурні підрозділи Львівської міської ради.

Види робіт/послуг в межах парків, лісопарків та зелених зон визначаються згідно з вимогами наказу Міністерства будівництва, архітектури та житлово-комунального господарства України від 10.04.2006 № 105 «Про затвердження Правил утримання зелених насаджень у населених пунктах України» та наказу Державного комітету України з питань житлово-комунального господарства від 05.02.2004 № 27 «Про затвердження збірника "Норми часу (виробітку) на роботи з озеленення».

Основні види робіт/послуг у межах парків, лісопарків та зелених зон:

Вибіркове обрізування у багаторічників квіток, що відцвіли.

Вивезення сміття (з навантаженням).

Видалення порослі дерев (секатором та сокирою).

Видалення у живоплоті домішок інших порід.

Викошування комбінованих газонів (мотокосою) тримером (лучних та на схилах).

Викошування суцільних газонів газонокосаркою.

Вирізування сухого гілля і дрібної суші на деревах листяних порід

					Звіт про стратегічну екологічну оцінку	Арк.
						31
Змн.	Арк.	№ докум.	Підпис	Дата		

Влаштування пристовбурних ямок і канавок для поливання дерев і поодиноких кущів.

Встановлення бордюрної окантовки.

Догляд за садовими диванами і лавками (миття диванів і лавок)

Догляд за урнами (миття).

Замітання снігу з диванів і лавок.

Засипання ям землею після викопування саджанців.

Зафарбування (лікування) ран або дупел (лак бальзамом).

Збір випадкового сміття з об'єктів озеленення при середній та великій засміченості.

Зняття сухостійних, хворих і аварійних дерев м'яколистяних, хвойних та твердолистяних порід (при наявності складних перешкод; вручну, без автовішки; з автовішки).

Копання траншеї для садіння живої огорожі.

Копання ущільнених ґрунтів, копання ям для садіння дерев і кущів в немерзлий ґрунт.

Корчування пнів.

Мульчування ґрунту торфом або перегноем у лунках на вулицях, скверах, у парках.

Навантаження сміття.

Обкопування кореневої грудки при пересаджуванні дерев у не мерзлих ґрунтах.

Обрізування кореневої системи дерев висотою 3-4 м при пересаджуванні.

Обрізування з прорідженням крон дерев (у тому числі з а/вішки; в складних умовах).

Обрізування під природний вигляд крон кущів.

Обробка газонів, дерев та кущів гербіцидами із застосуванням ранцевого обприскувача.

Омолодження одиночних чагарників і в групах.

Очистка урн від сміття.

Очищення берегів водойм від сміття.

Очищення газонів і квітників пристовбурних лунок дерев і кущів, живоплоту від опалого листя, гілля, сміття (при малій, середній та сильній засміченості).

Очищення доріжок від снігу.

Очищення доріжок від трави, очищення рівчаків від сміття, пилу, мулу і бруду.

Підв'язування саджанця до кілка.

Підготовка ґрунту під посадку квітів в натуральному ґрунті.

Підготовка ям для садіння кущів.

Підживлення дерев і поодиноких кущів, рослин сухими мінеральними добривами.

Підмітання доріжок (при великій та середній засміченості).

Планування (вирівнювання) зачищення і трамбування поверхні насипного

					Звіт про стратегічну екологічну оцінку	Арк.
						32
Змн.	Арк.	№ докум.	Підпис	Дата		

грунту.

Подрібнення пеньків.

Поливання, газонів; поливання дерево-чагарникових насаджень, рослин у квітниках.

Посадка квітів багаторічників та однорічників (у тому числі однорічників - кашпо).

Посипання доріжок піском (щебеневою сумішшю).

Посипання доріжок реагентом або відсівом.

Посів газонів (у тому числі мавританських).

Прибирання фонтанів і басейнів.

Прополювання газонів, квітників з розпушуванням ґрунту.

Прополювання пристовбурних ямок і канавок біля листяних та хвойних дерев і неколючих чагарників.

Прочистка живоплоту з дерево-чагарникових порід м'яко листяних з обрізкою секатором.

Прочистка лісопаркових насаджень від порослі (кущорізом).

Розкидання привізного ґрунту з розрівнюванням поверхні.

Розкрязування повалених дерев.

Розпушування ґрунту у грядках, клумбах і рабатках з вибиранням бур'янів.

Розрівнювання скопаної (виораної) поверхні з очищенням ґрунту.

Садіння кущів.

Садіння (з нанесенням малюнка на рабатках і клумбах) розсади багатолітників та однолітників горшкових.

Садіння живоплоту, квітів багаторічників, кущів колючих та не колючих, саджанців листяних та хвойних порід.

Стрижка живоплоту (у тому числі ручна).

Утилізація зелених відходів.

Фарбування металевої поверхні зі старим лакофарбовим покриттям.

Формування крон кущів.

Інші види робіт, зокрема реконструкція та капітальний ремонт об'єктів благоустрою, здійснюють відповідно до окремих проектів, розроблених відповідно до вимог Державних будівельних норм (ДБН) та чинного законодавства України.

Основними представниками фауни території громади є птахи, ссавці і земноводні.

За інформацією науковців місцями найбільшого різноманіття птахів у м. Львові є лісопарк "Погулянка", РЛП "Знесіння", Личаківський і Янівський цвинтарі, пам'ятка садово-паркового мистецтва загальнодержавного значення "Стрийський парк", пам'ятка садово-паркового мистецтва місцевого значення "Високий Замок", пам'ятка садово-паркового мистецтва місцевого значення "Залізна Вода", пам'ятка садово-паркового мистецтва місцевого значення парк культури та відпочинку ім. Б. Хмельницького, пам'ятка садово-паркового мистецтва місцевого значення ім. І. Франка, парк "Горіховий Гай", а також озеленені ділянки у районах одноповерхової забудови. На сьогодні гніздова

					Звіт про стратегічну екологічну оцінку	Арк.
						33
Змн.	Арк.	№ докум.	Підпис	Дата		

орнітофауна м. Львова в адміністративних межах налічує 86 видів.

Серед хребетних тварин найбільшою чисельністю характеризуються сірий щур і хатня миша, щостворює санітарно-епідеміологічні проблеми з поширенням таких небезпечних захворювань як лептоспіроз і туляремія. Для уникнення таких захворювань районними відділами професійної дезінфекції проводиться два етапи суцільної дератизації (весняний та осінній), яка охоплює школи, дитячі садочки, лікувальні заклади, установи культури, парки, сквери та підвали житлових будинків. Окрім цього, діють приватні установи, які згідно окремих договорів здійснюють дератизацію. Зазначимо, що за зверненнями громадян відділи професійної дезінфекції також проводять дератизацію на безоплатній основі.

Особливе місце у фауні громади займають домашні тварини, зокрема собаки і коти. Щодо перших, то їх чисельність у місті фахівцями оцінюється приблизно на рівні 50-55 тис. особин.

Завдяки реалізації ЛКП «Лев» разом з громадськими організаціями низки проектів (у тому числі й у рамках Програми східного партнерства Польща – Білорусь – Україна 2007-2013 роки) та двох муніципальних програм – Програми регулювання чисельності безпритульних тварин у м. Львові на 2009-2014 роки, затвердженої ухвалою міської ради від 30.09.2009 № 2880 та Програми регулювання чисельності безпритульних тварин у м. Львові на 2020-2025 роки, затвердженої ухвалою міської ради від 26.12.2019 № 6121, які передбачали відлов, стерилізацію та прилаштування безпритульних тварин, вдалося знизити чисельність безпритульних котів та собак.

Впродовж 2021 року ЛКП «Лев» піклувалося про 604 безпритульні собаки, з яких 72 % знайшли свої сім'ї, а 150 – опікунів. З 702 безпритульних котів – 11% прилаштовано в родини, а 616 – знайшли опікунів. Зазначимо, що коти визначено як складовою екосистеми міста, тому на підприємстві перебувають лише впродовж 5 днів.

За час перебування на підприємстві тварини проходять обов'язкові процедури, серед яких грумінг, вакцинація, стерилізація та чіпування.

Загалом впродовж 2021 року ветеринари стерилізували 700 котів та 424 собаки; Вакцинували 700 котів та 597 собак; Прочіпували 700 котів та 561 собаку. На лікуванні перебували 40 собак та 9 котів.

Перша комунальна ветеринарна клініка ЛКП «ЛЕВ» працює не лише з безпритульними, а й господарськими тваринами міста, зокрема ветеринари провели 1083 оперативні втручання, стерилізовано 640 тварини, інших видів оперативних втручань проведено 443.

Загалом у 2021 році ЛКП «Лев» стерилізовано – 1764 тварин, знайшли господарів 435 (72% собак) та 147 (11% котів), загалом - 582 тварин, та 1348 собак та котів знайшли опікунів.

З 01 вересня 2016 року у м. Львові вступила у дію обов'язкова реєстрація домашніх собак та добровільна для власників котів. Вона відбуватиметься на базі ЛКП «Лев». Облік та реєстрація домашніх тварин є ще одним кроком до посилення відповідальності львів'ян, впровадження штрафів за викидання

					Звіт про стратегічну екологічну оцінку	Арк.
						34
Змн.	Арк.	№ докум.	Підпис	Дата		

тварин на вулицю, порушення правил утримання чи жорстоке поводження із ними. Кожна зареєстрована тварина повинна отримати жетон з QR-кодом зі всією важливою інформацією. Це також значно пришвидшить пошук і повернення додому домашніх улюбленців, які загубилися.

Стосовно чисельності котів, то інформації про їхню чисельність немає. Для забезпечення регулювання чисельності цих тварин у м. Львові способом біостерилізації з їх обов'язковою вакцинацією та відповідною візуалізацією у 2014 році була прийнята ухвала міської ради від 31.07.2014 № 3714 «Про заходи захисту котів від жорстокого поводження у м. Львові» – фактично перший документ, який передбачає реалізацію низки заходів за бюджетні та позабюджетні кошти (гранти, проекти) із залученням громадських організацій та волонтерів для налагодження ефективного контролю за станом і чисельністю популяції безпритульних котів у місті.

Також у місті діють правила утримання і поводження з домашніми тваринами у м. Львові затверджені ухвалою ЛМР від 23.01.2020 № 6225.

Природно-заповідний фонд.

На території Львівської ради знаходяться 3 об'єкти природно-заповідного фонду загальнодержавного значення загальною площею 98,2 га (ботанічні сади Національного лісотехнічного університету України, Львівського національного університету імені Івана Франка, пам'ятка садово-паркового мистецтва загальнодержавного значення «Стрийський парк») та 45 об'єкти природно-заповідного фонду місцевого значення, один РЛП «Знесіння», парк-пам'ятка садово-паркового мистецтва ім. Ів. Франка, парк-пам'ятка садово-паркового мистецтва «Снопківський», парк-пам'ятка садово-паркового мистецтва «Залізна вода», парк-пам'ятка садово-паркового мистецтва ім. Б. Хмельницького, парк-пам'ятка садово-паркового мистецтва «Личаківський», парк-пам'ятка садово-паркового мистецтва «Високий Замок», парк-пам'ятка садово-паркового мистецтва «На Валах», Парк пам'ятка садово-паркового мистецтва місцевого значення «Парк Комунальної 7-ої лікарні м. Львова», ботанічна пам'ятка природи «Лісопарк Погулянка», Музей народної архітектури та побуту у м. Львові ім. Климентія Шептицького, ботанічна пам'ятка природи ім. Бенедикта Дибовського), лісовий заказник «Чортова скеля», ботанічний сад Львівського національного медичного університету імені Данила Галицького, 29 ботанічних пам'яток та 2 геологічних пам'ятки («Кортумова гора» та «Медова печера») площею 2394,6 га., Лісовий заказник місцевого значення «Лісопарк «Рудно» До природно-заповідного в межах Львівської міської територіальної громади належать заказники:

- заказник місцевого значення «Гряди» (Львівський ЛСНЦ);
- лісовий заказник місцевого значення «Львівський» (Львівський лісгосп);
- лісовий заказник місцевого значення «Чортова скеля» (Львівський лісгосп);
- лісовий заказник місцевого значення «Завадівський» (Львівський лісгосп).

З фонду охорони навколишнього природного середовища Львівської міської територіальної громади щорічно виділялися кошти на утримання

					Звіт про стратегічну екологічну оцінку	Арк.
						35
Змн.	Арк.	№ докум.	Підпис	Дата		

об'єктів природно-заповідного фонду як загальнодержавного, так і місцевого значення.

Україна є однією з країн, що підписала Бернську конвенцію про біологічне різноманіття (Конвенція про охорону дикої флори та фауни і природних середовищ існування в Європі). Дата підписання Україною: 11 червня 1992 р. Дата ратифікації Україною: Закон України «Про ратифікацію Конвенції про охорону біологічного різноманіття» від 29 листопада 1994 р. № 257/94-ВР. Дата набуття чинності: 29 грудня 1993 р., для України – 7 лютого 1995 р.

Смарагдова мережа України (англ. Emerald network) – українська частина Смарагдової мережі Європи, розробляється з 2009 року.

Мережа Емеральд (Смарагдова мережа, Emerald Network) – це мережа, що включає Території Особливого Природоохоронного Інтересу (Areas of Special Conservation Interest, ASCI, далі – «території (об'єкти) мережі Емеральд»). Мережа Емеральд проектується в державах, які є сторонами Бернської конвенції (всього 26 держав), у країнах Європейського Союзу на виконання Бернської конвенції створюється мережа «Натура 2000», яка проектується за аналогічними принципами, що і мережа Емеральд, але використовує юридичні і фінансові інструменти ЄС.

Провідною організацією, яка відповідає за розбудову даної мережі, є Міністерство захисту довкілля та природних ресурсів України. Розробником першої черги Мережі (у 2009-2016 роках) була благодійна організація «Інтерекоцентр» (за цей період підготовлені описи на 271 територію). У період 2017-2019 років проектуванням Смарагдової мережі займається громадська організація «Українська природоохоронна група» (за 2017-2018 розроблено та подано на розгляд Бернської конвенції обґрунтування щодо створення ще 106 територій Мережі). Під час засідання Постійного комітету Конвенції 44-5 грудня 2019 року нові 106 територій були додані до складу мережі (№272-377). Проектом передбачено і створення екологічної мережі.

Екомережа – це складна, різномірна, просторова система природних біотичних і абіотичних елементів екосистеми, а також змінених і деградованих ландшафтів, що вимагають збереження або відновлення, у тому числі і шляхом невиснажливого використання. Як впливає з цього визначення, до складу екомережі мають бути включені не тільки території із збереженою природною рослинністю, але й змінені, навіть деградовані, ландшафти, які потребують відновлення.

На території Львівської МТГ знаходиться територія Смарагдової мережі України у Львівській області – Zavadivskyi (SiteCode: UA0000179).

					Звіт про стратегічну екологічну оцінку	Арк.
						36
Змн.	Арк.	№ докум.	Підпис	Дата		

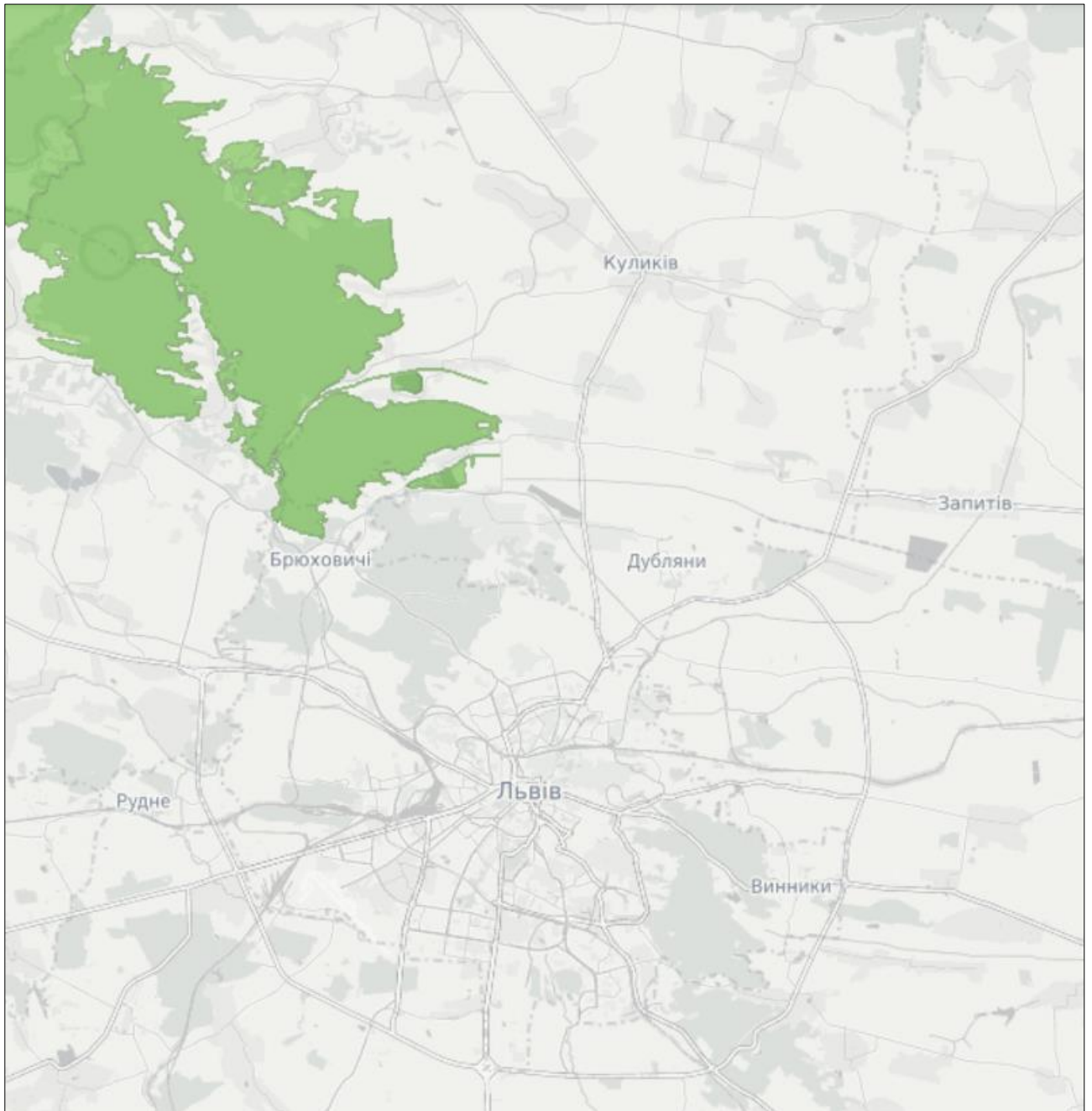


Рис. 2.3. Розташування Львівської МТГ в системі територій Смарагдової мережі України

(Джерело: *Cepvic Emerald Network - General Viewer*)

Стан навколишнього середовища.

При аналізі та оцінці поточного стану навколишнього середовища були використані статистичні дані та офіційні дані обласних органів виконавчої влади, що реалізують державну політику у сфері охорони навколишнього природного середовища та реалізують політику у сфері охорони здоров'я.

Повітряне середовище

Стан атмосферного повітря залежить від обсягів забруднювальних речовин, які викидаються стаціонарними та пересувними джерелами викидів. На території проектування відсутні діючі промислові об'єкти, які б могли спричинити значний

негативний вплив на навколишнє природне середовище, зокрема на атмосферне повітря.

Суттєвим джерелом забруднення атмосферного повітря виступає автотранспорт. Викиди від автотранспорту особливо небезпечні для здоров'я, оскільки потрапляють у повітря в приземному шарі, в зоні дихання людини. Якість повітря може погіршуватись з причин експлуатації технічно зношеного транспорту, сумнівної якості пального, недосконалої організації дорожнього руху, стану дорожнього покриття та за несприятливих метеорологічних умов.

Серед забруднювальних речовин, що викидаються внаслідок руху транспортних засобів виділяють: оксиди вуглецю, оксиди азоту, бенз(а)пірен, неметанові леткі органічні сполуки, пил.

Основними джерелами наявності в повітрі міста Львова забруднювальних речовин є:

- пил - автотранспорт, деревообробна промисловість і промисловість будматеріалів;
- діоксиду сірки - промислові підприємства;
- оксиду вуглецю - автотранспорт, підприємства теплоенергетики;
- діоксиду азоту - підприємства теплоенергетики;
- формальдегіду - автотранспорт, фанерна промисловість.

У 2021 році лабораторією спостереження за забрудненням атмосферного повітря Львівського РЦГМ було виконано 24476 визначень шкідливих речовин в атмосферному повітрі м. Львова. Спостереження проводилися згідно плану в повному обсязі.

Протягом року спостерігалось перевищення максимально разових ГДК по оксиду вуглецю (CO), діоксиду азоту (NO₂) та по формальдегіду (CH₂O). По інших шкідливих речовинах випадків перевищення максимально разових ГДК зафіксовано не було.

Річні максимальні значення у порівнянні з максимально разовими ГДК становили: по пилу – 0,60 ГДК; по діоксиду сірки – 0,13 ГДК; по оксиду вуглецю – 1,3 ГДК; по діоксиду азоту – 1,2 ГДК; по оксиду азоту – 0,22 ГДК; по фтористому водню – 0,60 ГДК; по формальдегіду – 1,09 ГДК.

Вищі значення максимальних концентрацій забруднюючих речовинах спостерігались у теплий період року, коли була менша кількість опадів, невелика швидкість вітру та висока температура повітря.

У порівнянні із минулим роком спостерігається незначне зменшення максимально разових концентрацій по речовинах: діоксид сірки (з 0,15 ГДК до 0,13 ГДК), фтористий водень (з 0,70 ГДК до 0,60 ГДК). Збільшення максимально разових концентрацій спостерігається по речовинах: оксид вуглецю (з 1,18 ГДК до 1,30 ГДК), діоксид азоту (з 1,10 ГДК до 1,20 ГДК), оксид азоту (з 0,20 ГДК до 0,22 ГДК), формальдегід (з 0,89 ГДК до 1,09 ГДК). І тільки по пилу максимально разова концентрація залишилася на минулорічній позначці.

Середньорічні концентрації у порівнянні із середньодобовими ГДК становили: по пилу – 0,93 ГДК; по діоксиду сірки - 0,18 ГДК; по оксиду вуглецю

					Звіт про стратегічну екологічну оцінку	Арк.
						38
Змн.	Арк.	№ докум.	Підпис	Дата		

- 0,70 ГДК; по діоксиду азоту – 1,18 ГДК; по оксиду азоту - 0,48 ГДК; по фтористому водню – 0,60 ГДК; по формальдегіду – 2,67 ГДК.

По важких металах концентрації були значно нижчі за ГДК, тому окремо їх у долях ГДК не подаємо.

Знову ж таки, як і з максимально разовими концентраціями, більші середньомісячні концентрації майже по всіх домішках фіксуються у місяці із малою кількістю опадів та високою температурою, що свідчить про вплив погодних умов на забруднення атмосфери (мала кількість опадів, високі температури, низька вологість повітря та мала швидкість вітру сприяють забрудненню).

Коливання середньомісячних концентрацій протягом року по забруднюючих речовинах становило: по пилу – від 0,53 ГДК до 1,27 ГДК; по діоксиду сірки – від 0,14 ГДК до 0,20 ГДК; по оксиду вуглецю – від 0,44 ГДК до 1,07 ГДК; по діоксиду азоту – від 1,00 ГДК до 1,63 ГДК; по оксиду азоту – від 0,42 ГДК до 0,67 ГДК, по фтористому водню - від 0,60 ГДК до 0,80 ГДК, по формальдегіду – від 2,33 ГДК до 3,00 ГДК.

У порівнянні із минулим роком спостерігається незначне зменшення середньорічних концентрацій по пилу (з 1,0 ГДК до 0,93 ГДК), по діоксиду сірки (з 0,24 ГДК до 0,18 ГДК), по діоксиду азоту (з 1,25 ГДК до 1,18 ГДК) та по оксиду азоту (з 0,52 ГДК до 0,48 ГДК); незначне збільшення середньорічних концентрацій спостерігається тільки по оксиду вуглецю (з 0,67 ГДК до 0,70 ГДК); а по фтористому водню та формальдегіду значення середньорічних концентрацій залишилися на рівні попереднього року.

Позитивна тенденція спостерігається по оксиду вуглецю, діоксиду азоту, оксиду азоту та по всіх важких металах, крім міді і нікелю. Від’ємна тенденція спостерігається по пилу, діоксиду сірки, а з важких металів - по міді та нікелю. По фтористому водню та формальдегіду тенденція нульова.

У 2021 році Львівською лабораторією спостереження за забрудненням атмосферного повітря високих рівнів забруднення та екстремально-високих рівнів забруднення зафіксовано не було.

Результати спостережень за звітний рік свідчать, що загальний рівень забруднення міста в цілому за рік за індексом забруднення атмосфери (ІЗА) характеризувався як підвищений і становив 7.19. Пріоритетні домішки, що зумовлюють забруднення приземного шару атмосфери (за величиною ІЗА).

На даний час основними джерелами забруднення атмосферного повітря м. Львова є: автотранспорт, підприємства теплової енергетики: Львівське міське комунальне підприємство «Львівтеплокомуненерго» (ТЕЦ-1, ТЕЦ-2), ПрАТ «Львівський локомотиворемонтний завод», АТ «Галичфарм», ПАТ «Львівський електроламповий завод «Іскра», ТзОВ «Львівська ізоляторна компанія».

Водні ресурси.

За даними інвентаризації та паспортизації водойм на території міста, у місті є 82 водойми, за даними науковців-гідрологів ідентифіковано 118, очевидно через неврахування ЛМР водойм у смт. Брю-ховичі – 27 шт., м. Винники – 6, смт. Рудно – 2, які зараз знаходяться у межах міста.

					Звіт про стратегічну екологічну оцінку	Арк.
						39
Змн.	Арк.	№ докум.	Підпис	Дата		

Більшість водойм (95,1 %) у місті Львові є штучними. Десять ставків – це колишні кар’єри будівельних матеріалів: «Алтайські (Піскові) озера», ставки у РЛП Знесіння, на вул. Науковій тощо. Багато водойм-накопичувачів колишніх промислових підприємств – стави на вулицях: Стрийська, Рахівська-Райдужна, Зелена, Замарстинівська (каскад ставів на колишньому Голосківському потоці) тощо. Ставки у парках «Стрийський», «Погулянка», «Залізні води», парку культури і відпочинку ім. Б. Хмельницького належать до декоративних. Природних водойм у місті є кілька: озеро на вул. Панаса Сотника, озеро на перехресті вул. Стрийська – Наукова, та на вул. Кульпарківська, 139, озеро поблизу Голосківського кладовища. Переважають водойми заплавного (28 шт.), руслового (24 шт.), вододільного (21 шт.) та балкового (18 шт.) типів.

Моніторингові спостереження за еко-логічним станом водойм у м. Львові систематично проводить лабораторія КП «Адміністративно-технічне управління» ЛМР. Дослідження води проводяться щоквартально на 24 репрезентативних водоймах за 19 показниками, а саме водневий показник, запах, колір, прозорість, залізо загальне, азот амоній, нітрати і нітроти, фосфати, лужність, хлориди, сульфати, завислі речовини, сухий залишок, жири, СПАР, ХСК, БСК₅ і нафтопродукти.

У всіх водоймах без винятку система-тично виявляють перевищення гранично-допустимих концентрацій різних забрудню-ючих речовин. Наднормативні концентрації найчастіше спостерігаються за такими показниками: залізо загальне, азот амонійний та аміак, фосфати, завислі речовини, СПАР, ХСК та БСК₅

Водопостачання та водовідведення

Основним джерелом постачання громади водою є підземні води з 17 водозаборів зі 180 свердловин ЛМКП “Львівводоканал“, що розташовані на відстані від 20 до 110 км від міста Львова. Проектна потужність 4 груп водозаборів (Північна, Південна, Східна та Західна) становить 452 тис. м³/добу, запаси води на водозаборах – 580,1 тис. м³/добу. Загальна кількість свердловин становить 197, а глибина окремих сягає 250 м. Вода подається магістральними водогонами довжиною 654 км, роботу яких забезпечують 27 насосних станцій, термін експлуатації яких становить від 20 до 110 років. Частина водогонів, збудованих понад 60 років тому, знаходиться у незадовільному технічному стані, тому проводиться робота щодо заміни найбільш аварійних ділянок північної та західної груп водозаборів. Частка поверхневих вод, які забираються з Щирецького та Гамаліївського водосховищ ЛМКП “Львівтеплоенерго“, становить 1,1 відсотка від спожитої і використовується для технічних потреб.

Зазначимо, що 96% мешканців громади мають доступ до централізованого водопостачання, 90% мешканців, що мають централізоване водопостачання, мають доступ до каналізування.

Щодо якості питної води зазначимо, що згідно даних ЛМКП “Львівводоканал“, за санітарно-хімічними показниками у джерелах централізованого водопостачання та комунальному водопроводі у 12,5 відсотка проб було виявлено відхилення за санітарно-хімічними показниками (переважно

					Звіт про стратегічну екологічну оцінку	Арк.
						40
Змн.	Арк.	№ докум.	Підпис	Дата		

перевищення гранично допустимої концентрації по залізу), тоді як за бактеріологічними показниками відхилень не було.

Не зважаючи на те, що для водопостачання використовується 99 відсотків підземні води, які характеризуються високим рівнем захищеності (порівняно з поверхневими), частина мешканців використовують бутильовану та джерельну воду.

Найбільша кількість свіжої води у громаді використовується на побутово-питні потреби (81 відсоток).

Протяжність водопровідної мережі Львівської громади становить – 2541,377 км.

За даними ЛМКП «Львівводоканал» протягом року у місті фіксується до 3 тис. аварійних витоків з водопровідної системи.

Загалом згідно річних звітів за 2022 рік зазначено, що водозабів (далі - В/З): В/З «Бібрка» (дві свердловини) за рік забрано 2742,9 тис. куб.м. (затверджений ліміт – 7783,1 тис. куб.м.); В/З «Воля Добростанська» - 3962,9 та 3117,6 (ліміт – 4772,5 і 2240,1); В/З «Великополе» - 831,7 та 420,1(2325,1 і 1648,3); В/З «Кам'яноброди» - 1712,4 та 887,8 (2114,2 і 2193,9); В/З «Мальчиці» - 880,7 та 462,7 (1651,6 і 1344,1); В/З «Будзень» - 2984,5 та 1609,6 (6372,2 і 5660,7); В/З «Керниця» - 0 (1815,0 і 1465,5), В/З «Глина-Наварія» - 2152,8 та 1136,4 (3819,2 і 2885,9); В/З «Малечковичі» - 636,1 та 335,7 (801,8 і 568,5); В/З «Плугів» - 6849,7 та 3756,2 (10265,7 і 6281,8); В/З «Рава-Руська» - 2054,8 та 1149,4 (3336,2 і 2104,0); Крехівсько-Кунинська ділянка Равського розточчя – 1220,9 та 720,8 (1975,4 і 1579,3); В/З «Магерів» - 1027,5 та 564,8 (3138,4 і 2568,0); В/З «Мокротин» - 733,9 та 357,6 (876,2 і 2857,3); В/З «Зарудці-Завадів» - 2250,7 та 1198,0 (2857,3 і 2204,2); В/З «Вільшаниця» - 831,7 та 469,8 (2554,2 і 1467,8); В/З «Стрий» - 18934,1 та 6124,2 (22719,4 і 18458,3), а також підземна вода – 4167,6 (ліміт – 4543,6).

Підйом води за 2022 рік зазначено – 75391,42 тис м³; очищення стоків – 103794,08 тис м³.

Водовідведення

Сумарне скидання води у каналізаційну систему, довжина якої становить майже 1000 км, через системи загальноміської і дощової каналізації (остання приймає частину поверхневого стоку з південно-західного, південного та південно-східного районів міста) протягом останніх 5 років зменшилося на 20 млн. м³. Система водовідведення міста включає 765 км каналізаційних мереж, 15 насосних станцій і каналізаційних очисних споруд.

Проектна потужність каналізаційної очисної споруди становить 490 тис. м³/добу. Скидання забруднених зворотних вод у поверхневі водні об'єкти становить 22 відсотки від загального об'єму водовідведення у поверхневі водні об'єкти. Найбільшим забруднювачем поверхневих вод у Львові залишається ЛМКП «Львівводоканал», окрім цього, до цього переліку входять підприємства харчової промисловості – ПАТ «Львівський жиркомбінат», ВАТ «Львівська пивоварня», ПрАТ «Компанія Ензим» та інші.

За даними звіту про результати моніторингу природного довкілля у Львівській області ступінь очищення стічних вод на каналізаційних очисних

					Звіт про стратегічну екологічну оцінку	Арк.
						41
Змн.	Арк.	№ докум.	Підпис	Дата		

спорудах міста аналізується за показниками якості води у р. Полтва 500 м і 3,5 км нижче межі міста. Відсоток перевищень гранично допустимої концентрації у першому створі становив 23 відсотки. У другому створі також зафіксовано перевищення гранично допустимої концентрації. Оскільки якість очищення стоків у м. Львові безпосередньо впливає на екологічний стан Балтійського моря (скиди здійснюються у р. Полтву), систему очищення стоків було внесено міжнародною організацією HELCOM до списку об'єктів, що потребують особливих вимог до якості очищення вод, тому потрібно зосередити увагу на локальних очисних спорудах підприємств та установ.

І надалі залишається недостатнім рівень забезпечення окремих промислових підприємств міста очисними спорудами для попереднього очищення стоків перед їх скидом до загальностічної каналізаційної системи (стоки ПрАТ “Компанія Ензим” скидаються до тимчасового колектора на вул. Богданівській). Забезпечення території міста каналізаційною мережею становить 86 відсотків. До тепер неканалізованими залишаються території приватної забудови у районах Знесіння, Підзамче, Рясне-1, м. Винники, смт. Брюховичі та смт. Рудне тощо. За інформацією Державної екологічної інспекції у Львівській області очисні споруди ПрАТ “Компанія Ензим” працюють відповідно до технічних умов.

Окремою проблемою, яка потребує вирішення, є стан дощової каналізаційної мережі. На сьогодні кілька виходів дощової каналізації з ділянок промислових підприємств і житлової забудови виведені у водойми басейну Чорного моря (потoki Білогорський, Скнилівок, р. Зубра). За винятком незначної кількості очисних споруд на виходах з ділянок автостоянок, автопідприємств та окремих підприємств дощові стоки без очищення потрапляють у відкриті водойми.

Сихівською районною адміністрацією та ЛМКП «Львіводоканал» здійснюються роботи з перепідключення будинків до каналізації з метою недопущення скидання неочищених стоків у водойми.

Проблемою, пов'язаною з недостатньою ефективністю очисних споруд є накопичення великої кількості осадів і мулу. Загальна площа мулових майданчиків, які експлуатуються з 60-х років минулого століття, становить 22 га (нагромаджено понад 1,6 млн. т мулу).

Частку у забруднення поверхневих вод та ґрунтів вносять приватні будинки, які не мають центрального водопостачання. Після підведення центрального водопостачання у старий житловий фонд, введення в експлуатацію туалетів, ванних кімнат збільшує кількість стічних вод до вигребів переважно об'ємом 5-6 м³, які заповнюються за два тижні. З огляду на терміни видалення стоків цілком ймовірним є забруднення цими стоками ґрунтів та підкірних водних горизонтів.

Інформація щодо водопостачання та каналізування в розрізі населених пунктів громади.

Зазначимо, що більша частина міста (Центральна і Північна) розташована у верхній частині басейну річки Полтви, котра впадає в річку Західний Буг. Західний Буг на території Польщі впадає в річку Вісла, яка належить до басейну

					Звіт про стратегічну екологічну оцінку	Арк.
						42
Змн.	Арк.	№ докум.	Підпис	Дата		

Балтійського моря. В Центральній і Північній частині історично склалась загальносплавна система каналізації. В Південній частині міста Львова домінує повна роздільна система каналізації. Фекальні стоки з Південної частини міста, яка розташована в басейні Чорного моря, перекачуються через вододіл каналізаційними насосними станціями.

Система централізованого водовідведення стічних вод складається з:

- 873,179 км каналізаційних мереж з річним обсягом транспортування 114 947,0 тис. м³/рік;

- 21 каналізаційної насосної станції (з них 14 – діючі, 4 – недіючі, 3 – на обслуговуванні);

- Каналізаційних очисних споруд проектною потужністю 490 м³/добу (складаються з двох технологічних ліній КОС-1 і КОС-2, розміщених на правому і лівому березі р. Полтва).

Господарсько-побутові, виробничі та дощові стоки міста по закритому колектору Полтва та IV каналізаційному колектору потрапляють на каналізаційні очисні споруди, де здійснюється механічна і повна біологічна очистка стоків з використанням первинних відстійників, аеротенків, вторинних відстійників.

Основні характеристики КОС (КОС-I, КОС-II):

Загальна площа КОС 60,0 га. Каналізаційні очисні споруди забезпечують повну механічну очистку (решітки, пісколовки, первинні відстійники), біологічну очистку (аеротенки, вторинні відстійники), механічне зневоднення мулу (стрічковий фільтр-прес, центрифуги, мулові майданчики);

Загальна продуктивність очисних споруд: 490 000 м³/добу;

Потужність КОС-I та рік вводу в експлуатацію: 140 000 м³/добу (1964-1969 рр.);

Потужність КОС-II та рік вводу в експлуатацію: 350 000 м³/добу (1973-1984 рр.).

Інформація щодо місць вивезення стоків асенізаційними машинами. На даний час ЛМКП «Львівводоканал» здійснює прийом стоків від асенізаційних машин за наступними адресами:

Львів, вул. Пластова, 13 (КНС №7);

Винники, каналізаційна насосна станція по вул. Кільцева (КНС «Винники-2»);

Львів, скид в колектор по вул. Конюшинна.

Здоров'я населення

Станом на 01.01.2019 у м. Львові на території 171,01 км² проживало 757883 осіб, показник щільності населення становив 4432,1 осіб/км², за середньої в області - 115,9 осіб/км² і в Україні - 70,5 осіб/км².

Упродовж січня - квітня 2019 року населення Львова зменшилось на 1292 осіб. Природне скорочення населення обласного центру (внаслідок переважаючої кількості померлих над кількістю живонароджених) у січні - квітні 2019 року становило 1023 особи (у січні - квітні 2018 року - 859 осіб).

На 1 червня 2019 року кількість населення Львова (включаючи м. Винники,

					Звіт про стратегічну екологічну оцінку	Арк.
						43
Змн.	Арк.	№ докум.	Підпис	Дата		

сmt Брюховичі та сmt Рудне) становила 754,4 тис. осіб (30,0% від загальнообласної кількості). Впродовж січня-травня 2019 року кількість населення обласного центру зменшилась на 1460 осіб внаслідок природного (1226 осіб) і міграційного скорочення (234 особи) (загалом в області кількість населення зменшилась на 6321 особу).

Табл. 2.2

Заклади охорони здоров'я

Рік	2011	2012	2013	2014	2015	2016	2017	2018
Львів (міськрада)								
Кількість лікарняних закладів, од.	37	37	44	44	44	43	41	34
Кількість лікарняних ліжок, фодиниць	12139	12079	11555	11462	11298	11125	11276	10870
Кількість лікарняних ліжок на 10 тис. населення, одиниць	162	161	154	153	151	148	150	145
Кількість лікарських амбулаторно-поліклінічних закладів, одиниць	109	106	95	95	102	103	98	96
Планова ємність лікарських амбулаторно-поліклінічних закладів, відвідувань за зміну	18968	18540	18674	18573	18000	18537	18897	18600
Відвідувань за зміну лікарських амбулаторно-клінічних закладів на 10 тис. населення	253	247	249	247	240	247	252	249
Кількість фельдшерсько-акушерських пунктів, одиниць	-	-	-	-	-	-	-	-

У структурі захворюваності населення Львівської обл. переважають хвороби органів дихання, друге місце - хвороби шкіри та підшкірної клітковини, третє посідають хвороби системи кровообігу, четверте - хвороби сечостатевої системи, п'яте - хвороби кістково-м'язової системи і сполучної тканини.

Табл. 2.3

Захворюваність населення за класами хвороб (тисяч випадків)

	Львівська область							
	2010	2011	2012	2013	2014	2015	2016	2017
1	2	3	4	5	6	7	8	9
Кількість уперше зареєстрованих випадків захворювань	2130	2104	2080	2063	2016	1996	2005	1934

новоутворення	20	20	24	29	25	24	23	23
хвороби нервової системи	59	60	60	58	61	63	63	61
хвороби системи кровообігу	135	135	131	128	112	113	109	105
хвороби органів дихання	1 064	1043	1 012	996	1 005	995	1 030	986
хвороби шкіри та підшкірної клітковини	122	125	129	138	127	128	117	117
хвороби кістково-м'язової системи і сполучної тканини	102	98	102	99	95	93	93	90
хвороби сечостатевої системи	111	111	110	110	106	105	101	102
уроджені аномалії (вади розвитку), деформації та хромосомні порушення	2	2	2	2	2	2	2	2
травми, отруєння та деякі інші наслідки дії зовнішніх причин	81	11	77	75	70	65	67	65

Для з'ясування динаміки показників стану здоров'я населення Львівської обл. за 1990-2018 рр. вивчали показники первинної та загальної захворюваності населення районів за окремими нозологіями (на 1000 осіб) з урахуванням динаміки цих процесів.

Дані про кількість уперше зареєстрованих випадків захворювань за період з 1995 до 2018 р. На підставі кореляційного аналізу масивів даних визначено, що між обсягами викидів в атмосферу від автотранспорту та поширеністю хвороб органів дихання є залежність з коефіцієнтом кореляції 0,6. Виявлено, що якість атмосферного повітря має достатньо високий рівень кореляції з поширеністю хвороб крові (коефіцієнт кореляції 0,82) та серця (коефіцієнт кореляції 0,82). Кореляція кількості викидів в атмосферне повітря автотранспортом з поширеністю усіх форм гіпертонічної хвороби має коефіцієнт кореляції 0,83. Між показниками захворюваності населення Львівської обл. на хронічний бронхіт, бронхіальну астму та викидами шкідливих речовин в атмосферне повітря виявлений зв'язок з коефіцієнтом кореляції 0,62 і 0,37.

Санітарне очищення населених пунктів

Система санітарного очищення населених пунктів Львівської міської територіальної громади планово-регулярна. Перевезення твердих побутових відходів здійснюється за графіком у терміни визначені санітарними нормами. Знешкодження твердих побутових відходів здійснюється в 3 ділянок, місць видалення відходів (МВВ).

					Звіт про стратегічну екологічну оцінку	Арк.
						45
Змн.	Арк.	№ докум.	Підпис	Дата		

В межах Львівської міської територіальної громади збір ТПВ здійснюється контейнерним методом. Загалом є 1455 контейнерних майданчики на яких розташовано 8224 контейнерів різних типів. Домогосподарства у садибній забудові мають свої індивідуальні контейнери, облік яких не ведеться.

Разом з тим зазначимо, що ТОВ «Грінера Україна», ТОВ «Ековей Вейст Менеджмент», ЛКП «ТФ «Львівспецкомунтранс», ТОВ «Санком-Львів», укладено з домогосподарствами на планово-квартирний збір договори, зокрема:

У Шевченківському районі - м. Дубляни - 874 договори; с. Ситихів – 0; с. Малі Підліски – 135; смт. Брюховичі – 1200; с. Малехів - 407; с. Великі Грибовичі – 254; с. Малі Грибовичі – 54; с. Збиранка – 37; с. Гряда – 155; с. Воля-Гомулецька – 25; с. Завадів – 53; с. Зашків – 286; с. Зарудці – 82, що становить 64 % від загальної кількості зареєстрованих домогосподарств.

У Личаківському районі - м. Винники - 2 478 догвори; с. Лисиничі – 688; с. Підбірці – 692, що становить 90 %.

У Шевченківському районі - смт. Рудне – 1800; с. Рясне-Руська – 287; с. Підрясне – 34, що становить 73%.

Нижче наведено кількість локацій та контейнерів на них, а також картосхему розташування контейнерних майданчиків.

Табл. 2.4

Кількість контейнерних майданчиків та контейнерів на території громади

Населений пункт	Кількість контейнерних майданчиків	Контейнери змішаного типу	Пластик	Скло	Органіка
Галицька РА	63	187	65	55	64
Залізнична РА	192	633	246	82	200
Личаківська РА	136	488	175	85	136
Сихівська РА	407	1010	452	231	419
Франківська РА	265	816	336	76	265
Шевченківська РА	313	906	375	236	319
м. Винники	38	84	45	30	
с. Підбірці	12	22	12	0	
смт. Рудно	1	6 (120 л)	20 (розставлено без контейнерних майданчиків)		
м. Дубляни	7	44	16	8	
смт. Брюховичі	5	14	3	3	
с. Лисиничі	16	29	16	0	0
с. Малехів					
с. Рясне-Руське					
с. Підрясне					
с. Малі Грибовичі					
с. Ситихів					
с. Великі Грибовичі					
с. Збиранка					
с. Гряда					
с. Воля-Гомулецька					
с. Зашків					
с. Зарудці					
с. Завадів					
с. Малі Підліски					
Всього	1455	4239	1773	706	1395

Контейнерні майданчики відсутні, мешканці використовують індивідуальні контейнери

Зазначимо, що станом на 2023 рік надавачами послуг з централізованого збору та вивезення відходів є п'ять підприємств різної форми власності, зокрема: ЛКП ТФ "Львівспецкомунтранс"; ТЗОВ "Ековей Вейст Менеджмент"; ТЗОВ "Санком-Львів"; ТЗОВ "Спецавтотранс-Львів"; ТЗОВ "Грінера Україна".

Обсяги збирання побутових відходів

На території Львівської міської територіальної громади щорічно утворюється орієнтовно 1 134 277,32 тис.м³ найменш небезпечних твердих побутових відходів четвертого класу (згідно річної звітності ТПВ-1), детальніша інформація наведена нижче.

Табл. 2.5

Тверді побутові відходи та їх компоненти, які збираються роздільно	Номер рядка	Обсяги збирання		Обсяги перевезення - всього	
		м ³	т	м ³	т
А	Б	1	2	3	4
Змішані ТПВ	1	1 022 821,40	204 564,28	1 022 821,40	204 564,28
Великогабаритні ТПВ	2	39 865,90	3 986,59	39 865,90	3 986,59
Макулатура (картон, папір)	3	220,80	22,08	220,80	22,08
Полімери (плівка, пакети, ПЕТ пляшки і коробки, пластмаса тощо)	4	7 697,80	769,78	7 697,80	769,78
Упаковка Тетра Пак та інша (комбінована, багатошарова)	5	94,20	9,42	94,20	9,42
Метали (чорні, кольорові)	6	0,00	0,00	0,00	0,00
Скло (склотара, склобій)	7	1 595,90	159,59	1 595,90	159,59
Текстиль (синтетичний, натуральний, змішаний)	8	0,00		0,00	0,00
Органічні компоненти, які здатні до біологічного розкладання (харчові відходи, відходи рослинного походження тощо)	9	61 981,32	6 198,13	61 981,32	6 198,13
Електричне та електронне обладнання	10	0,00	0,00	0,00	0,00
Небезпечні компоненти	11	0,00	0,00	0,00	0,00
Інші	13	0,00	0,00	0,00	0,00
Всього	14	1 134 277,32	215 709,87	1 134 277,32	215 709,87

Територія всієї Львівської міської територіальної громади забезпечена санітарним очищенням. Якість послуг в межах різних районів та населених пунктів може відрізнятися у зв'язку з особливостями забудови та рівнем інженерного забезпечення. Загалом рівень охоплення системою санітарного очищення (збору та вивезення) у звіті ТПВ за 2022 рік не зазначено, проте всі мешканці громади мають доступ до послуг зі збору ТПВ.

Загалом в межах громади є 1455 контейнерних майданчики на яких розташовано 8224 контейнери, зокрема 4239 контейнерів для відходів змішаного типу, 1773 контейнерів для пластику, 806 контейнерів для скляних відходів, 1406 для органічних відходів. Приватні домогосподарства забезпечені ідивідуальними контейнерами, облік ідивідуальних контейнерів не здійснюється.

Першочерговим завданням для покращення санітарного очищення є встановлення на всіх контейнерних майданчиках контейнерів для органічних відходів (ще 48 контейнерів) та контейнерів для скляних відходів (735 контейнерів). Також необхідно влаштувати контейнерні майданчики для збору вторсировини у приєднаних населених пунктах громади та/або влаштувати центри управління відходами.

					Звіт про стратегічну екологічну оцінку	Арк.
						49
Змн.	Арк.	№ докум.	Підпис	Дата		

3. Характеристика стану довкілля, умов життєдіяльності населення та стану його здоров'я на територіях, які ймовірно зазнають впливу

Сучасний стан навколишнього природного середовища населених пунктів Львівської міської територіальної громади охарактеризований на підставі аналізу стану компонентів довкілля – атмосферного повітря, водних ресурсів, зелених насаджень, ґрунтів, а також поводження з відходами. Оцінка тенденцій передбачала порівняння основних екологічних параметрів за останні роки.

Також надана характеристика кліматичних умов населених пунктів Львівської міської територіальної громади та стану здоров'я населення.

Значним антропогенним чинником в населених пунктах Львівської міської територіальної громади залишається велика кількість накопичених побутових відходів. Найбільш вразливими компонентами довкілля, які зазнають негативного впливу побутових відходів, є поверхневі та ґрунтові води, ґрунти, забруднення яких виникає у разі просочення шкідливих компонентів відходів, а також здоров'я населення.

При гіпотетичному «нульовому» сценарії коли не складається або не затверджується схема санітарного очищення населених пунктів Львівської міської територіальної громади, подальший санітарний стан громади є очевидно проблематичним і ця альтернатива веде до погіршення екологічної ситуації, неефективного використання земельних ресурсів, виникненню стихійних звалищ, забруднення водного басейну, погіршення міського ландшафту в цілому.

Впровадження схеми санітарного очищення та реалізація її заходів, які передбачають подальше впровадження системи роздільного збору побутових відходів, збільшення обсягів їх переробки та утилізації, а також впровадження технології очищення та знезараження зливових і дренажних вод, прибирання території населених місць у літній та зимовий періоди буде мати позитивний вплив на стан довкілля з одночасним зменшенням впливу існуючих незмінних факторів: надходження забруднюючих речовин у атмосферне повітря, природні водойми та ґрунти які здійснюється переважно від місць видалення відходів.

Табл. 3.1

Узгодженість із стратегічними напрями розвитку громади

Екологічні цілі	Зменшити обсяг відходів шляхом вживання заходів щодо запобігання їх утворенню, їх скорочення, переробки та повторного використання	Створення сучасної системи управління твердими побутовими відходами
1. Підвищення енергоефективності	+1	+1
2. Поліпшення стану водного та повітряного басейнів	+2	+2
3. Поводження з відходами	+2	+2

4. Збереження біорізноманіття	+1	+ 1
5. Формування екологічної культури мешканців	+2	+2

Для оцінки відповідності цілей використовувалася п'ятибальна шкала:

+2 – цілі схеми санітарного очищення добре узгоджені з міськими екологічними цілями;

+1 – цілі схеми санітарного очищення та міські екологічні цілі принципово узгоджуються, проте не узгоджені в Схемі. Необхідно тісніше пов'язати цілі на наступних етапах планування та/або на рівні заходів;

0 – цілі схеми санітарного очищення та міські екологічні цілі нейтральні по відношенню одні до одних;

-1 – цілі схеми санітарного очищення та міські екологічні цілі не узгоджуються, але можуть бути узгоджені, в рамках наступного планування потрібні спеціальні заходи, спрямовані на узгодження цілей схеми та міських екологічних цілей;

-2 – цілі схеми санітарного очищення та регіональні екологічні цілі принципово суперечать одні одним, необхідні термінові заходи, сформовані на уточнення цієї цілі схеми санітарного очищення.

Реалізація схеми санітарного очищення буде мати позитивний вплив на рівень утилізації відходів, тобто сприяти його збільшенню, що є важливим індикатором розвитку населених пунктів Львівської міської територіальної громади.

Оскільки заходи схеми санітарного очищення населених пунктів Львівської міської територіальної громади в основному спрямовані на створення комплексної системи управління відходами різних видів, і мають обмежити їх негативний вплив на довкілля і здоров'я населення, від впровадження схеми можна очікувати виключно позитивних результатів.

					Звіт про стратегічну екологічну оцінку	Арк.
Змн.	Арк.	№ докум.	Підпис	Дата		51

4. Екологічні проблеми, у тому числі ризику впливу на здоров'я населення, які стосуються документа державного планування, зокрема щодо території з природоохоронним статусом

Схема санітарного очищення населених пунктів Львівської міської територіальної громади спрямована на створення відповідної інфраструктури та визначає завдання, які покликані створити комплексну систему поводження з відходами відповідно до державних будівельних і санітарних норм, тому результатом її впровадження можна очікувати покращення стану навколишнього природного середовища та здоров'я населення, що призведе до створення більш сприятливих умов для життєдіяльності людини, у т.ч. на територіях з природоохоронним статусом.

Оцінка впливу на довкілля у процесі прийняття рішень про провадження планованої діяльності відповідно до заходів Схеми санітарного очищення населених пунктів Львівської міської територіальної громади буде здійснюватися згідно з вимогами Закону України «Про оцінку впливу на довкілля».

Загальна, зведена оцінка ймовірного впливу реалізації планової діяльності містобудівної документації на довкілля наведена в табл. 4.1.

Табл. 4.1

Оцінка ймовірного впливу реалізації планової діяльності містобудівної документації на довкілля відповідно до контрольного переліку

№	Чи може реалізація планованої діяльності спричинити:	Очікування впливу			Пом'якшення існуючої ситуації
		Так	Ймовірно	Ні	
Атмосферне повітря					
1.	Збільшення викидів забруднюючих речовин від стаціонарних джерел?			+	
2.	Збільшення викидів забруднюючих речовин від пересувних джерел?			+	
3.	Погіршення якості атмосферного повітря?			+	
4.	Появу джерел неприємних запахів?			+	
5.	Зміни повітряних потоків, вологості, температури або ж будь-які локальні чи регіональні зміни клімату?			+	
Водні ресурси					
6.	Збільшення обсягів скидів у поверхневі води?			+	
7.	Будь-які зміни якості поверхневих вод (зокрема			+	

	тварин?				
32.	Будь-який вплив на кількість і якість наявних рекреаційних можливостей?			+	
33.	Будь-який вплив на наявні об'єкти історико-культурної спадщини?			+	
Населення та інфраструктура					
34.	Інші негативні впливи на естетичні показники об'єктів довкілля (перепони для публічного огляду мальовничих краєвидів, появу естетично прийнятих місць, руйнування пам'ятників природи тощо)?			+	
35.	Зміни в локалізації, розміщенні, щільності, та зростанні кількості населення будь-якої території?			+	
36.	Вплив на нинішній стан забезпечення житлом або виникнення нових потреб у житлі?			+	
37.	Суттєвий вплив на нинішню транспортну систему? Зміни в структурі транспортних потоків?			+	
38.	Необхідність будівництва нових об'єктів для забезпечення транспортних сполучень?			+	
39.	Потреби нових або суттєвий вплив на наявні комунальні послуги?			+	
40.	Появу будь-яких реальних або потенційних загроз для здоров'я людей?			+	
Екологічне управління та моніторинг					
41.	Послаблення правових і економічних механізмів контролю в галузі екологічної безпеки?			+	
42.	Погіршення екологічного моніторингу?			+	
43.	Усунення наявних механізмів впливу органів			+	

Змн.	Арк.	№ докум.	Підпис	Дата

	місцевого самоврядування на процеси техногенного навантаження?				
44.	Стимулювання розвитку екологічно небезпечних галузей виробництва?			+	
Інше					
45.	Підвищення рівня використання будь-якого виду природних ресурсів?			+	
46.	Суттєве вилучення будь-якого невідновлюваного ресурсу?			+	
47.	Збільшення споживання значних обсягів палива або енергії?			+	
48.	Суттєве порушення якості природного середовища?			+	
49.	Появу можливостей досягнення короткотермінових цілей, які ускладнюватимуть досягнення довготривалих цілей у майбутньому?			+	
50.	Такі впливи на довкілля або здоров'я людей, які самі по собі будуть значними, але у сукупності можуть викликати значний негативний екологічний ефект, що матиме значний негативний прямий або опосередкований вплив на добробут людей?			+	

Оцінка головних впливів на довкілля та здоров'я населення.

На основі експертних оцінок, представлених в таблиці, можна зробити наступні висновки щодо ймовірного впливу Схеми санітарного очищення населених пунктів Львівської міської територіальної громади на довкілля:

1) Вплив на атмосферне повітря. В результаті реалізації Схеми не передбачається збільшення викидів забруднюючих речовин в атмосферне повітря та погіршення його стану.

2) Вплив на водні ресурси. Схема санітарного очищення не передбачає збільшення обсягів скидів забруднених вод у поверхневі води. А навпаки вдосконалення систем зливової каналізації, реконструкція контейнерних майданчиків, перехід на централізовану каналізаційну систему, замість вигрібних ям, призведе до покращення якості поверхневих та підземних вод.

3) Відходи. Львівська МТГ характеризується високим рівнем утворення побутових відходів. Впровадження схеми санітарного очищення та створення

										Арк.
										56
Змн.	Арк.	№ докум.	Підпис	Дата	Звіт про стратегічну екологічну оцінку					

комплексної системи поводження з ТПВ сприятиме зменшенню обсягів утворення твердих побутових відходів.

4) Вплив на земельні ресурси. Внаслідок реалізації Схеми санітарного очищення не передбачається змін у топографії або в характеристиках рельєфу, поява таких загроз, як землетруси, зсуви, селеві потоки, провали землі та інші подібні загрози.

5) Вплив на біорізноманіття та рекреаційні зони. В Схемі санітарного очищення не передбачається реалізація завдань, які можуть призвести до негативного впливу на біорізноманіття.

6) Вплив на культурну спадщину. Реалізація не має призводити до негативного впливу на наявні об'єкти історико-культурної спадщини.

7) Вплив на населення та інфраструктуру. Схема санітарного очищення не передбачає появу нових ризиків для здоров'я населення. Більше того, вирішення таких питань, як реконструкції контейнерних майданчиків, впровадження роздільного збору сміття, зменшення чисельності безпритульних тварин має сприяти покращенню здоров'я населення.

8) Екологічне управління, моніторинг та інше. Схема санітарного очищення не передбачає послаблення правових і економічних механізмів контролю в галузі екологічної безпеки, натомість передбачає покращення поводження з відходами та підвищення енергосфсктивності управління комунальним господарством.

9) Кумулятивний вплив. Ймовірність того, що реалізація Схеми санітарного очищення може призвести до таких можливих впливів на довкілля або здоров'я людей, які самі по собі будуть незначними, але у сукупності матимуть значний сумарний (кумулятивний) вплив на довкілля, є незначною.

Таким чином, реалізація Схеми санітарного очищення населених пунктів Львівської міської територіальної громади не має супроводжуватися появою нових негативних наслідків для довкілля. Разом з тим, реалізація багатьох цілей Схеми може призвести до покращення екологічної ситуації на території Львівської МТГ.

					Звіт про стратегічну екологічну оцінку	Арк.
						57
Змн.	Арк.	№ докум.	Підпис	Дата		

5. Зобов'язання у сфері охорони довкілля, у тому числі пов'язані із запобіганням негативному впливу на здоров'я населення, встановлені на міжнародному, державному та інших рівнях, що стосуються документа державного планування, а також шляхи врахування таких зобов'язань під час підготовки документа державного планування

Регулювання в сфері охорони довкілля на державному та місцевому рівні здійснюється на основі таких програм:

Державна стратегія регіонального розвитку на період до 2020 року, затверджена постановою Кабінету Міністрів України від 06 серпня 2014 року № 385;

- Стратегія сталого розвитку «Україна-2020», схвалена Указом Президента України від 12 вересня 2015 року № 5/2015;

Відповідно до Закону України «Про охорону навколишнього природного середовища» та нормативно-правової бази України документ державного планування повинен враховувати ряд зобов'язань:

– пріоритетність вимог екологічної безпеки, обов'язковість дотримання екологічних стандартів, нормативів та лімітів використання природних ресурсів;

– виконання ряду заходів, що гарантують екологічну безпеку середовища для життя і здоров'я людей, а також запобіжний характер заходів щодо охорони навколишнього природного середовища;

– проектне спрямування на збереження просторової та видової різноманітності та цілісності природних об'єктів і комплексів;

– узгодження екологічних, економічних та соціальних інтересів суспільства на основі поєднання міждисциплінарних знань екологічних, соціальних, природничих і технічних наук та прогнозування стану навколишнього природного середовища;

– забезпечення загальної доступності матеріалів ДДП та самого звіту СЕО відповідно до вимог Закону України «Про доступ до публічної інформації»;

– надання інформації щодо обґрунтованого нормування впливу планової діяльності на навколишнє природне середовище;

– оцінка ступеня антропогенної змінності територій, сукупної дії факторів, що негативно впливають на екологічну ситуацію;

– використання отриманих висновків моніторингу та комплексу охоронних заходів об'єкту для виконання можливостей факторів позитивного впливу на охорону довкілля.

Основні зобов'язання у сфері охорони довкілля стосуються заходів щодо охорони земельних ресурсів, лісів, повітряного, водного та ґрунтового середовища.

Угода про асоціацію з Європейським Союзом передбачає суттєві зміни екологічної політики України, зокрема у сфері управління відходами. Держава Україна зобов'язалася інтегрувати у вітчизняне законодавство різні норми, закладені у Директивах:

- про відходи;

- про захоронення відходів.

					Звіт про стратегічну екологічну оцінку	Арк.
						58
Змн.	Арк.	№ докум.	Підпис	Дата		

Основні стандарти управління відходами, що містяться в Директивах Європейського Союзу і які Україна зобов'язалася впровадити у національному законодавстві, спрямовані на захист навколишнього середовища від негативних наслідків антропогенної діяльності.

Рамкова Директива № 2008/98/ЄС Європейського парламенту та Ради від 19 листопада 2008 р. "Про відходи та скасування деяких директив".

Це головний документ у цій сфері, який Україна зобов'язана виконати. Вона вважається рамковою, оскільки встановлює межі та шаблони для законодавства. Один із найважливіших прописаних у ній принципів - це принцип створення "ієрархії пріоритетів поводження з відходами".

Директива Ради № 1999/31/ЄС від 26 квітня 1999 р. "Про захоронення відходів".

Відповідно до ієрархії пріоритетів поводження з відходами, захоронення відходів на сміттєзвалищах є найменш бажаним заходом. Тому його слід обмежувати до мінімуму. Але в тому випадку, якщо від цього нікуди не дітисся й відходи потрібно захоронити на сміттєзвалищі, потрібно дотримуватись норм, які містяться у цьому документі. Загальна мета згаданої Директиви - запобігання чи зменшення, наскільки це можливо, негативного впливу на довкілля, зокрема на поверхневі та ґрунтові води, повітря, а також здоров'я людей від захоронення відходів, шляхом запровадження жорстких технічних вимог до відходів та полігонів.

Схема санітарного очищення населених пунктів Львівської міської територіальної громади визначає головні напрями у сфері поводження з відходами в місті з урахуванням європейських підходів з питань управління відходами, що базуються на положеннях даних Директив.

Оцінка відповідності проекту ДДП зобов'язанням у сфері охорони довкілля, встановленим на міжнародному рівні та шляхи їх врахування.

Основними напрямами співробітництва України з міжнародними організаціями є: охорона біологічного різноманіття; охорона транскордонних водотоків і міжнародних озер; зміна клімату; охорона озонового шару; охорона атмосферного повітря; поводження з відходами; оцінка впливу на довкілля.

Міжнародні обов'язки Україна у сфері охорони довкілля зафіксовані у таких програмах:

- Конвенція про біологічне різноманіття, (1992 р., м. Ріо-де-Жанейро Бразилія), ратифікована Верховною Радою України 29 листопада 1994 р.;
- Конвенція про водно-болотні угіддя, що мають міжнародне значення головним чином як середовище існування водоплавних птахів (Рамсарська конвенція, м.Рамсар, Іран, 1971 р.);
- Конвенція про збереження мігруючих видів диких тварин (Бонн, 1979 р.);
- Угода про збереження афро-євразійських мігруючих водно-болотних птахів (1995 р.);
- Угоди про збереження кажанів в Європі (1991 р.);
- Конвенція про охорону дикої флори і фауни та природних середовищ існування в Європі (Бернська конвенція);

					Звіт про стратегічну екологічну оцінку	Арк.
						59
Змн.	Арк.	№ докум.	Підпис	Дата		

- Рамкова конвенція ООН про зміну клімату (ратифікована Україною 29 жовтня 1996 р.);
- Європейська конвенція про охорону археологічної спадщини (Валлетта, 1992 р.);
- Конвенція про охорону та використання транскордонних водотоків та міжнародних озер (Гельсінкі, 1992), що є чинною в Україні з 1 липня 1999 р. та інші.

На виконання Бернської конвенції в Європі створена мережа територій особливого природоохоронного значення – Смарагдова мережа, важливих для збереження біорізноманіття в країнах Європи і деяких країнах Африки.

Смарагдова мережа України є українською частиною Смарагдової мережі Європи, розробляється з 2009 року. В листопаді 2016 року було затверджено першу версію Смарагдової мережі для України, яка потребує доопрацювання на основі наукових даних. Станом на 01.01.2016 р. мережа займала близько 8% території України і в основному складається з існуючих територій природно-заповідного фонду.

При реалізації планованої діяльності обов’язково дотримуватися чинного природоохоронного законодавства.

Разом з тим варто зазначити, що більшість заходів, передбачених проектом ДДП у в сфері розвитку інженерної та транспортної інфраструктури, благоустрою, поводження з відходами відповідають загальносвітовим принципам охорони довкілля та сприяють дотриманню міжнародних зобов’язань.

					Звіт про стратегічну екологічну оцінку	Арк.
						60
Змн.	Арк.	№ докум.	Підпис	Дата		

6. Опис наслідків для довкілля, у тому числі для здоров'я населення, у тому числі вторинних, кумулятивних, синергічних, коротко-, середньо-, та довгострокових (1, 3-5 та 10-15 років відповідно, а за необхідності – 50-100 років), постійних і тимчасових, позитивних і негативних наслідків

Наслідками для довкілля, у тому числі для здоров'я населення вважаються ймовірні наслідки для флори, фауни, біорізноманіття, ґрунту, клімату, повітря, води, ландшафту, природних територій та об'єктів, безпеки життєдіяльності населення та його здоров'я, матеріальних активів, об'єктів культурної спадщини та взаємодія цих факторів.

Вторинні наслідки – це вигоди, які полягають у широкому залученні громадськості до прийняття рішень та встановлення прозорих процедур їх прийняття.

Кумулятивні наслідки – нагромадження в організмах людей, тварин, рослин отрути різних речовин внаслідок тривалого їх використання.

Синергічні наслідки – сумарний ефект, який полягає у тому, що при взаємодії двох або більше факторів їх дія суттєво переважає дію кожного окремо компоненту.

Коротко- та середньострокові наслідки (1, 3-5, 10-15 років) наразі відсутні.

1) Вплив на атмосферне повітря. В результаті реалізації Схеми не передбачається збільшення викидів забруднюючих речовин в атмосферне повітря та погіршення його стану.

Вплив на клімат і мікроклімат. Боротьба зі зміною клімату і запобігання зміні клімату – це система заходів, спрямована на скорочення викидів парникових газів (далі – ПГ) і стримування процесу зростання середньої глобальної температури атмосфери Землі. Перелік таких заходів визначено міжнародними угодами – Рамковою конвенцією ООН про зміну клімату, Кіотським протоколом до неї, Паризькою кліматичною угодою, а на національному рівні – Концепцією реалізації державної політики у сфері зміни клімату на період до 2030 року, затвердженої розпорядженням Кабінету Міністрів України від 07.12.2016 № 932-р. Для отримання кількісних значень потрібно розрахувати поточні середньорічні сумарні викиди та поглинання ПГ від території чи регіону та оцінити середньорічні сумарні викиди та поглинання ПГ після завершення ДДП. Наразі кількісний вплив на клімат оцінюється в тоннах CO₂-еквіваленту.

Зважаючи на відсутність фактологічних даних щодо парникових газів в межах регіону та оцінюючи характер планованої діяльності можна зробити висновок, що кліматичні фактори (у т. ч. зміна клімату та викиди парникових газів) – негативних впливів не передбачається. Змін мікроклімату в результаті планованої діяльності не очікується, Особливості кліматичних умов, які сприяють зростанню інтенсивності впливів планованої діяльності на навколишнє середовище, відсутні.

2) Вплив на водні ресурси. Схема санітарного очищення не передбачає збільшення обсягів скидів забруднених вод у поверхневі води. А навпаки вдосконалення систем зливової каналізації, реконструкція контейнерних

					Звіт про стратегічну екологічну оцінку	Арк.
						61
Змн.	Арк.	№ докум.	Підпис	Дата		

майданчиків, перехід на централізовану каналізаційну систему, замість вигрібних ям, призведе до покращення якості поверхневих та підземних вод.

3) Відходи. Львівська МТГ характеризується високим рівнем утворення побутових відходів. Впровадження схеми санітарного очищення та створення комплексної системи поводження з ТПВ сприятиме зменшенню обсягів утворення твердих побутових відходів.

4) Вплив на земельні ресурси. Внаслідок реалізації Схеми санітарного очищення не передбачається змін у топографії або в характеристиках рельєфу, поява таких загроз, як землетруси, зсуви, селеві потоки, провали землі та інші подібні загрози. Облаштування контейнерних майданчиків для великогабаритних та ремонтних відходів на місцях стихійних смітників та будівництво контейнерних майданчиків позитивно вплине на ґрунтове середовище та дозволить залучити додаткові земельні ділянки до господарського використання

5) Вплив на біорізноманіття та рекреаційні зони. В Схемі санітарного очищення не передбачається реалізація завдань, які можуть призвести до негативного впливу на біорізноманіття.

6) Вплив на культурну спадщину. Реалізація не має призводити до негативного впливу на наявні об'єкти історико-культурної спадщини.

7) Вплив на населення та інфраструктуру. Схема санітарного очищення не передбачає появу нових ризиків для здоров'я населення. Більше того, вирішення таких питань, як реконструкції контейнерних майданчиків, впровадження роздільного збору сміття, зменшення чисельності безпритульних тварин має сприяти покращенню здоров'я населення.

8) Екологічне управління, моніторинг та інше. Схема санітарного очищення не передбачає послаблення правових і економічних механізмів контролю в галузі екологічної безпеки, натомість передбачає покращення поводження з відходами та підвищення енергосфсктивності управління комунальним господарством.

9) Кумулятивний вплив. Ймовірність того, що реалізація Схеми санітарного очищення може призвести до таких можливих впливів на довкілля або здоров'я людей, які самі по собі будуть незначними, але у сукупності матимуть значний сумарний (кумулятивний) вплив на довкілля, є незначною.

Таким чином, реалізація Схеми санітарного очищення населених пунктів Львівської міської територіальної громади не має супроводжуватися появою нових негативних наслідків для довкілля. Разом з тим, реалізація багатьох цілей Схеми може призвести до покращення екологічної ситуації на території Львівської МТГ.

					Звіт про стратегічну екологічну оцінку	Арк.
						62
Змн.	Арк.	№ докум.	Підпис	Дата		

7. Заходи, що передбачається вжити для запобігання, зменшення та пом'якшення негативних наслідків виконання документа державного планування

На основі аналізів, представлених у попередніх розділах, та з метою сприяння досягненню цілей екологічної політики, встановлених на національному та місцевому рівнях, запропоновано ряд заходів для пом'якшення виявлених потенційних негативних наслідків для навколишнього середовища та здоров'я населення, що впливають з реалізації схеми санітарного очищення. Термін «пом'якшення» відноситься до усунення, зменшення, запобігання або контролю негативних впливів на навколишнє середовище, які можуть виникнути внаслідок реалізації рішень схеми санітарного очищення.

Для територіально-планувальної організації громади з урахуванням планувальних обмежень як зон регулювання та обмеження забудови:

- рекомендуються наступні інженерно-планувальні заходи: провадження новітніх технологій виробничого і санітарно-технічного устаткування, що забезпечує максимальне уловлювання, утилізацію чи знешкодження викидів забруднюючих речовин в атмосферу;

- централізація викидів забруднюючих речовин шляхом максимального скорочення кількості труб, вентиляційних шахт, дефлекторів, аераційних ліхтарів тощо;

- дотримання параметрів планувальних обмежень при реалізації рішень, передбачених даним проектом: розробка проектів організації СЗЗ при розміщенні нових та реконструкції існуючих виробничо-комунальних підприємств;

- дотримання параметрів обмежень, визначених санітарними нормами та екологічним законодавством, при будівництві об'єктів та мереж інженерної інфраструктури - СЗЗ від очисних споруд зливової каналізації, каналізаційних насосних станцій, охоронні зони інженерних споруд та комунікацій тощо.

Для розвитку сфери забезпечення системами інженерно-транспортної інфраструктури та надання комунальних послуг, інженерної підготовки та захисту території:

- розвиток системи відведення поверхневого стоку з усієї території;

- будівництво очисних споруд зливової каналізації в існуючих та проектних місцях випуску стічних вод, що дозволить зменшити забруднення води, покращити санітарно-гігієнічні умови території.

Впровадження вищезазначених заходів сприятиме покращенню умов проживання, оздоровленню міського середовища та підвищенню його екологічної стійкості до техногенних навантажень.

					Звіт про стратегічну екологічну оцінку	Арк.
						63
Змн.	Арк.	№ докум.	Підпис	Дата		

8. Обґрунтування вибору виправданих альтернатив, що розглядалися, опис способу, в який здійснювалася стратегічна екологічна оцінка

Оцінка альтернатив у контексті стратегічної екологічної оцінки схеми санітарного очищення населених пунктів Львівської міської територіальної громади були прийняті наступні перспективи для вивчення наявних альтернатив та їх впливу на навколишнє середовище.

«Варіант нульової альтернативи».

У «Варіанті нульової альтернативи» розглядалася ситуація гіпотетичного сценарію, за яким проект схеми санітарного очищення населених пунктів Львівської міської територіальної громади не затверджується. Цей сценарій можна розуміти як продовження поточних (в тому числі несприятливих) екологічних тенденцій, наведених у попередніх розділах. Отже, за результатами аналізу визначено, що в рамках сценарію «нульової альтернативи» подальший сталий розвиток населених пунктів Львівської міської територіальної громади є неможливим, а зазначена альтернатива призводить до певної стагнації та неефективного використання можливостей розвитку та погіршення екологічної ситуації в населених пунктах Львівської міської територіальної громади.

«Варіант – Базовий сценарій».

Затвердження Схеми санітарної очистки населених пунктів забезпечить створення відповідної інфраструктури та визначить завдання, які покликані створити комплексу систему поводження з відходами відповідно до державних будівельних і санітарних норм, тому результатом її впровадження можна очікувати покращення стану навколишнього природного середовища та здоров'я населення, що призведе до створення більш сприятливих умов для життєдіяльності людини.

«Варіант – Роздільне сортування». В процесі розроблення проектних рішень Схеми розглядався варіант впровадження роздільного сортування на другу чергу реалізації Схеми. Проте, враховуючи те, що запровадження системи роздільного збирання відходів досить тривалий процес, пропонується почати впровадження системи роздільного збирання відходів вже на першому етапі реалізації Схеми санітарної очистки. При цьому пропонується розпочати з визначення пілотних територій для відпрацювання технологій роздільного збирання на території усієї громади.

Ускладнення, що виникали в процесі СЕО:

До ускладнень, що виникали в процесі проведення стратегічної екологічної оцінки можна віднести:

- недостатню кількість статистичних та фактологічних даних щодо соціально-економічної характеристики досліджуваного району Львівської області та, зокрема такої інформації в розрізі окремих населених пунктів Львівської МТГ;

- відсутність офіційних даних щодо екологічних програм та програм соціально-економічного розвитку району та міст, а також відсутність екологічних даних в розрізі окремого населеного пункту.

					Звіт про стратегічну екологічну оцінку	Арк.
						64
Змн.	Арк.	№ докум.	Підпис	Дата		

9. Заходи, передбачені для здійснення моніторингу наслідків виконання документа державного планування для довкілля, у тому числі для здоров'я населення

Стратегічна екологічна оцінка встановлює необхідність здійснення моніторингу наслідків впровадження схеми санітарного очищення населених пунктів Львівської міської територіальної громади. Результати моніторингу мають бути відкритими.

Моніторинг може бути використаний для:

- порівняння очікуваних і фактичних наслідків, що дозволяє отримати інформацію про реалізацію схеми санітарного очищення;
- отримання інформації, яка може бути використана для поліпшення майбутніх оцінок (моніторинг як інструмент контролю якості СЕО);
- перевірки дотримання екологічних вимог, встановлених відповідними органами влади;
- перевірки того, що схема виконується відповідно до затвердженого документу, включаючи передбачені заходи із запобігання, скорочення або пом'якшення несприятливих наслідків.

Для організації моніторингу можуть бути використані існуючі системи моніторингу та інформаційні системи або вони мають бути спеціально удосконалені для цілей СЕО.

Моніторинг базується на розгляді обмеженого числа відібраних показників (індикаторів) за кожним зі стратегічних напрямів та аналізі досягнення запланованих результатів. Система запропонованих в схемі санітарного очищення індикаторів включає еколого-економічні та екологічні індикатори:

- збільшення частки переробки до 70 % відходів;
- зменшення кількості стихійних звалищ відходів;
- зменшення відсотку захоронених відходів;
- співвідношення частки перероблених та утилізованих відходів до утворених;
- кількість облаштованих згідно нормативних вимог контейнерних майданчиків;
- кількість безпритульних тварин на вулицях населених пунктів Львівської міської територіальної громади.

Кількість екологічних індикаторів можна розширити шляхом використання таких індикаторів, для яких є моніторингові дані (див. табл. 9.1).

					Звіт про стратегічну екологічну оцінку	Арк.
						65
Змн.	Арк.	№ докум.	Підпис	Дата		

Основні функціональні заходи моніторингу виконання ДДП

№	Індикатор
Відходи	
1	Обсяги утворення ТПВ на території громади
2	Обсяги роздільно зібраних відходів
3	Обсяги зібраних небезпечних відходів у складі побутових відходів
4	Обсяги зібраної вторинної сировини
5	Обсяги перероблення відходів
6	Кількість облаштованих згідно нормативних вимог контейнерних майданчиків
7	Забезпеченість контейнерами для збирання змішаних відходів
8	Забезпеченість контейнерами для збирання вторинної сировини за видами
9	Забезпеченість контейнерами для збирання великогабаритних та ремонтних відходів
Водні ресурси	
10	Обсяги очищення зливових вод дощової каналізації
11	Обсяги очищення побутових стічних вод

Фіксуються та аналізуються:

- а) ступінь виконання кожного завдання проекту;
- б) невиконані завдання, причини відхилення, пропозиції;
- в) дані за індикаторами, що відображають результат реалізації проектів;
- г) оцінка потреб у фінансуванні;
- д) пропозиції щодо вдосконалення діючої системи моніторингу.

Практична реалізація моніторингу.

1. Зміст заходів, передбачених для здійснення моніторингу – статистичні дослідження.

2. Періодичність моніторингу (вимірювання показників, проведення їх аналізу та співставлення із цільовими значеннями) – щоквартально протягом строку дії документа державного планування та через рік після закінчення такого строку.

3. Кількісні та якісні показники, одиниці їх вимірювання та цільові значення – техніко-експлуатаційні, екологічні та індикатори здоров'я населення згідно таблиці 9.1.

4. Методи визначення кожного із показників – статистичні методи.

5. Засоби і способи виявлення наявності або відсутності наслідків для довкілля у тому числі для здоров'я населення – статистичні дослідження.

6. Оприлюднення результатів моніторингу – замовник оприлюднює на власному офіційному веб-сайті один раз на рік протягом строку дії документа державного планування та через рік після закінчення такого строку

					Звіт про стратегічну екологічну оцінку	Арк.
						66
Змн.	Арк.	№ докум.	Підпис	Дата		

Результати моніторингу мають бути доступними для органів влади та громадськості. Моніторинг може бути використаний для:

- порівняння очікуваних і фактичних наслідків, що дозволяє отримати інформацію про реалізацію плану;
- отримання інформації, яка може бути використана для поліпшення майбутніх оцінок (моніторинг як інструмент контролю якості СЕО);
- перевірки дотримання екологічних вимог, встановлених відповідними органами влади;
- перевірки того, що план виконується відповідно до затвердженого документа, включаючи передбачені заходи із запобігання, скорочення або пом'якшення несприятливих наслідків.

Моніторинг повинен відбуватись на декількох рівнях та передбачати можливі екологічні загрози та/або виявляти під час його здійснення впливи, що не були передбачені раніше.

10. Опис ймовірних транскордонних наслідків для довкілля, у тому числі для здоров'я населення (за наявності)

Даний розділ не розглядається, адже зважаючи на географічне положення населених пунктів Львівської міської територіальної громади та характер планованої діяльності, транскордонні наслідки реалізації проектних рішень ДДП для довкілля приграничних територій, у тому числі здоров'я населення, не очікуються.

					Звіт про стратегічну екологічну оцінку	Арк.
						67
Змн.	Арк.	№ докум.	Підпис	Дата		

11. Резюме нетехнічного характеру інформації

1. Населені пункти Львівської міської територіальної громади продукують значну кількість відходів. Ускладнює екологічну ситуацію відсутність системи перероблення побутових відходів.

2. Аналіз трендів стану утворення відходів в досліджуваних населених пунктах виявив тенденцію до збільшення обсягів утворення відходів і збільшення обсягів захоронення відходів.

3. Схема санітарного очищення населених пунктів Львівської міської територіальної громади спрямована на зменшення техногенного впливу на довкілля, збільшення обсягів збирання відходів, їх перероблення та зменшення обсягів захоронення відходів.

4. Цілі схеми санітарного очищення узгоджуються з поставленими екологічними цілями.

5. Реалізація схеми санітарного очищення населених пунктів не призведе до появи нових негативних наслідків для довкілля якщо під час її реалізації будуть належним чином враховані природоохоронні вимоги. Реалізація багатьох цілей схеми може призвести до покращення екологічної ситуації в населених пунктах Львівської МТГ.

6. Ймовірність того, що реалізація схеми санітарного очищення призведе до негативних впливів на довкілля або здоров'я людей, відсутня.

7. Пропозиції, які були надані членами робочої групи з розроблення схеми санітарного очищення, враховані під час розробки схеми санітарного очищення.

8. Моніторинг екологічних індикаторів ефективності впровадження схеми санітарного очищення є важливою формою контролю того, який фактичний вплив на довкілля матиме схема санітарного очищення, та необхідною передумовою забезпечення санітарного очищення населених пунктів Львівської міської територіальної громади. Необхідно передбачити регулярність збору моніторингових даних за визначеними індикаторами та їх постійний аналіз для врахування під час прийняття рішень щодо планування розвитку в майбутньому.

З огляду на зазначене можна стверджувати, що в цілому розроблення Схеми санітарного очищення населених пунктів Львівської міської територіальної громади було проведено з урахуванням ймовірних впливів на довкілля та з прагненням їх мінімізації. Реалізація схеми санітарного очищення населених пунктів за умови дотримання екологічних та нормативних вимог має сприяти зменшенню антропогенного навантаження на довкілля та зменшенню захоронення відходів. Поєднання зусиль, спрямованих на покращення міського простору, із зусиллями, спрямованими на пом'якшення несприятливого впливу на довкілля, забезпечуватиме розвиток населених пунктів Львівської міської територіальної громади як безпечних для довкілля та високих стандартів життя.

					Звіт про стратегічну екологічну оцінку	Арк.
						68
Змн.	Арк.	№ докум.	Підпис	Дата		

СПИСОК ВИКОРИСТАНИХ ДЖЕРЕЛ

- 1 Закон України «Про управління відходами»
- 2 Закон України «Про благоустрій населених пунктів»
- 3 Закон України «Про захист тварин від жорстокого поводження»
- 4 Закон України «Про ліцензування певних видів діяльності»
- 5 Кодексу цивільного захисту України
- 6 ДБН Б.2.2-12:2018 Планування і забудова територій
- 7 ДБН В.2.4-2-2005 Полігони твердих побутових відходів. Основні положення проектування
- 8 ДБН В.2.2-9-2009 Громадські будівлі та споруди
- 9 ДБН Б.2.2-5:2011 Благоустрій територій
- 10 ДБН Б.2.2-6 2013 Склад та зміст схеми санітарного очищення населеного пункту
- 11 ДБН В.2.5-74 2013 Водопостачання. Зовнішні мережі та споруди. Основні положення проектування
- 12 ДБН В.2.5-75 2013 Каналізація. Зовнішні мережі та споруди. Основні положення проектування
- 13 ДБН В.2.5-56-2014 Системи протипожежного захисту
- 14 ДБН В.1.1.7-2016 Пожежна безпека об'єктів будівництва
- 15 ДБН В.1.1-31:2013 Захист територій, будинків і споруд від шуму
- 16 ДСТУ 3587-97 Автомобільні дороги, вулиці та залізничні переїзди. Вимоги до експлуатаційного стану
- 17 ДСТУ-Н Б В.2.2-7:2013 Настанова з улаштування контейнерних майданчиків
- 18 ДСТУ 8392:2015 «Колісні транспортні засоби. Засоби транспортні спеціально обладнані для перевезення побутових відходів. Загальні технічні умови»
- 19 ДСТУ 8476:2015 «Контейнери для побутових відходів. Загальні технічні вимоги»
- 20 Національна стратегія управління відходами в Україні до 2030 року (Розпорядження Кабінету Міністрів України від 8 листопада 2017 р. № 820-р)
- 21 Положення про контроль за транскордонним перевезенням небезпечних відходів (Постанова Кабінету Міністрів України від 13.07.2000 №1120)
- 22 Порядок видалення дерев, кущів, газонів і квітників у населених пунктах (Постанова Кабінету Міністрів України від 01.08.2006 № 1045)
- 23 Правила надання послуг з вивезення побутових відходів (Постанова Кабінету Міністрів України від 10.12.2008 № 1070)
- 24 Ліцензійні умови провадження господарської діяльності з поводження з небезпечними відходами (постанова Кабінету Міністрів України від 13.7.2016 № 446)
- 25 Технічні правила ремонту і утримання міських вулиць та доріг КТМ 204 України 010-94 (Наказ Держжитлокомунгоспу України від 27.12.1994)

					Звіт про стратегічну екологічну оцінку	Арк.
						69
Змн.	Арк.	№ докум.	Підпис	Дата		

26 Правила утримання житлових будинків і прибудинкових територій (Наказ Держжитлокомунгоспу України від 17.05.2005 № 76)

27 Рекомендації удосконалення експлуатації діючих полігонів та звалищ твердих (Наказ Міністерства будівництва, архітектури та житлово-комунального господарства України від 10.01.2006 №5)

28 Правила утримання зелених насаджень у населених пунктах України (Наказ Міністерства будівництва, архітектури та житлово-комунального господарства України від 10.04.2006 № 105)

29 Методичні рекомендації з прибирання території об'єктів благоустрою населених пунктів (Наказ Міністерства з питань житлово-комунального господарства України 07.07.08 № 213)

30 Методичні рекомендації із формування громадської думки щодо екологобезпечного поводження з побутовими відходами (Наказ Міністерства з питань житлово-комунального господарства України від 16.2.2010 № 38)

31 Методичні рекомендації з визначення морфологічного складу твердих побутових відходів (Наказ Міністерства з питань житлово-комунального господарства України від 16.02.2010 №39)

32 Норми часу на роботи із збирання та перевезення побутових відходів (Наказ Міністерства з питань житлово-комунального господарства України від 01.06.2010 №170)

33 Методичні рекомендації з організації збирання, перевезення, перероблення та утилізації побутових відходів (Наказ Міністерства з питань житлово-комунального господарства України від 7.6.2010 №176)

34 Правила експлуатації полігонів побутових відходів (Наказ Міністерства з питань житлово-комунального господарства України від 01.12.2010 № 435)

35 Методичні рекомендації із забезпечення ефективного відведення поверхневих вод (Наказ Міністерства з питань житлово-комунального господарства України 23.12.2010 № 470)

36 ГБН «Підприємства сортування та перероблення твердих побутових відходів. Вимоги технологічного проектування» (Наказ Мінжитлокомунгоспу від 21.02.2011 № 14)

37 Методика роздільного збирання побутових відходів (Наказ Міністерства регіонального розвитку, будівництва та житлово-комунального господарства України від 01.08.2011 № 133)

38 Технічні правила ремонту і утримання вулиць та доріг населених пунктів (Наказ Міністерства регіонального розвитку, будівництва та житлово-комунального господарства України від 14.2.2012 № 54)

39 Правила експлуатації об'єктів поводження з побутовими відходами (Наказ Міністерства регіонального розвитку, будівництва та житлово-комунального господарства України від 04.05.2012 № 196)

40 Методика підготовки вулично-дорожньої мережі населених пунктів до зимового періоду (Наказ Міністерства регіонального розвитку, будівництва та житлово-комунального господарства України від 17.7.2013 №319)

					Звіт про стратегічну екологічну оцінку	Арк.
						70
Змн.	Арк.	№ докум.	Підпис	Дата		

41 Методичні рекомендації щодо збирання відходів електричного та електронного обладнання, що є у складі побутових відходів (Наказ Мінрегіону від 22.01.2013 № 15)

42 Методичні рекомендації щодо безпечного поводження з компонентами (складовими) небезпечних відходів у складі побутових відходів (Наказ Міністерства регіонального розвитку, будівництва та житлово-комунального господарства України від 30.08.2013 № 423)

43 Порядок розроблення, погодження та затвердження схем санітарного очищення населених пунктів (Наказ Міністерства регіонального розвитку, будівництва та житлово-комунального господарства України від 23.03.2017 №57)

44 Правила приймання стічних вод до систем централізованого водовідведення (Наказ Мінрегіону України від 01.12.2017 №316)

45 Державні санітарні правила планування та забудови населених пунктів (Наказ МОЗ України від 19.06.1996 № 173)

46 Державні санітарні норми і правила захисту населення від впливу електромагнітних випромінювань (Наказ МОЗ України від 01.08.1996 № 239)

47 Державні санітарні норми і правила при роботі з джерелами електромагнітних полів (Наказ МОЗ України від 18.12.2002 № 476)

48 Державні санітарні норми та правила утримання територій населених місць (Наказ Міністерства охорони здоров'я України від 17.03.2011 р. № 145)

49 Державні санітарно-протиепідемічні правила і норми щодо поводження з медичними відходами (Наказ Міністерства охорони здоров'я України 08.06.2015 № 325)

50 Ветеринарно-санітарні вимоги до утримання тварин у притулках (Наказ Державного комітету ветеринарної медицини України від 15.10.2010 № 438)

51 Положення про притулок для тварин (Наказ Державного комітету ветеринарної медицини України від 15.10.2010 № 439)

52 Перелік небезпечних властивостей (Наказ Міністерства екології та природних ресурсів України від 16.10.2000 № 165)

53 Правила пожежної безпеки в Україні (Наказ МВС України від 20.12.2014 № 1417)

					Звіт про стратегічну екологічну оцінку	Арк.
						71
Змн.	Арк.	№ докум.	Підпис	Дата		

ВІДОМОСТІ ПРО АВТОРІВ

Назва проекту	Посада	Ініціали, прізвища	Підпис
Звіт про стратегічну екологічну оцінку документа державного планування (ДДП) «Схема санітарного очищення населених пунктів Львівської міської територіальної громади»	Директор	Бота О.В.	
	Інженер-проектувальник	Бота О.В.	

					Звіт про стратегічну екологічну оцінку	Арк.
Змн.	Арк.	№ докум.	Підпис	Дата		72

ДОДАТКИ

					Звіт про стратегічну екологічну оцінку	Арк.
Змн.	Арк.	№ докум.	Підпис	Дата		73